

## 滋賀県及び県下 19 市町における教育費支援情報に係る広報のあり方 — 漸進的無償化に係る自治体総合施策の研究(6) —

渡部(君和田) 容子<sup>1</sup>, 渡部 昭男<sup>2</sup>

### 要旨

都道府県別の現状と特徴を踏まえて漸進的無償化に係る自治体総合施策に向けた課題の検討を進めることを目的に、本稿では滋賀県及び 19 市町の教育費支援情報に係る広報を調べた。その上で、1)19 市町の施策展開が可能な環境・条件整備における滋賀県が果たす率先と調整の役割、2)子育て情報の提供におけるガイドブックの発行や SNS を活用した配信、3)就学前段階における保育料の軽減無償化や家庭育児支援など、4)小中学生期における給食費補助や学習支援・放課後支援など、5)高校生・大学生期における奨学金(給付・貸与)・奨学金返還支援事業など、6)地域創生に係る交通手段確保・定住自立圏共生構想など、7)コロナ禍に関連した妊婦分娩前ウイルス検査助成・給食費の時限的無償化などの独自施策の展開、という 7 つの特徴を抽出した。加えて、「切れ目ない支援」「重層的・相補的な支援」に関連して、第一に地域子ども・子育て支援事業の 13 事業をベースとした独自施策の展開、第二に市町村に実施義務が課されている産後ケア事業の状況、について考察を加えた。

キーワード：滋賀県及び県下 19 市町、教育費支援、広報、自治体総合施策、漸進的無償化、切れ目ない支援、重層的・相補的な支援、地域子ども・子育て支援事業、産後ケア事業

### はじめに

これまで 47 都道府県、20 政令指定都市(以下、政令市)、抽出 20 中核市及び 23 施行時特例市(計 110 自治体)の教育費支援情報に関する自治体の広報のあり方を考究した<sup>(1)</sup>が、規模別(都道府県・政令市等の 4 区分)による概要把握及び水平的比較にとどまるものであった。そこで、子育て教育の地域共同システムを立体的・構造的に捉えるために、国一都道府県(一圏域・郡)一市区町村を重層的に把握する手法を加味することとした。すでに大阪府及び 43 市町村<sup>(2)</sup>、鳥取県及び 19 市町村<sup>(3)</sup>の報告を行っており、本稿は新たな手法での第 3 報にあたる(「漸進的無償化に係る自治体総合施策の研究」としては第 6 報)。

これまでと同様に、本研究は、日本国憲法 26 条の「教育を受ける権利」及び義務教育無償、児童権利条約 28 条の「教育の権利」及び中等教育の「無償教育の導入」、国際人権 A 規約 13 条の「教育への権利」及び中等教育・高等教育の「無償教育の漸進的導入」規定を合わせて、「漸進的無償化」を権利保障の鍵概念に据え、住民の福祉の増進を図る地方公共団体の基本任務に着眼して、漸進的無償化に係る自治体総合施策の創出と展開を明らかにする一環に位置づく。

本稿では、滋賀県及び県下 19 自治体において、教育費支援の施策やその広報に関してどのような特色・配慮・工夫があるのかを明らかにする。各ホームページ(以下、HP)において教育費支援の項目を中

---

原稿受付 2022 年 12 月 18 日、受理日 2023 年 2 月 16 日

本研究は近畿大学生物理工学部 2022 年度戦略的研究及び JSPS 科研費 19K02465(渡部(君和田)容子)、JSPS 科研費 19K02864/22K02702(渡部昭男)の助成を受けた。

1. 近畿大学生物理工学部 特任教授 教養・基礎教育部門 〒649-6493 和歌山県紀の川市西三谷 930
2. 神戸大学大学院人間発達環境学研究所 名誉客員教授

心に関連情報を収集して（閲覧日は2022.11.19～12.18）一覧表にした。その際、これまでも用いた①就学前（以降も含む）、①小中学生、②高校生等（中卒後）、③大学生等（高卒後）、④その他の5区分において、情報のタイトル〔作成部署等〕とURLを整理し、特色ある施策・広報に下線を施した。紙数の関係で、障害児の特別児童扶養手当・特別支援教育就学奨励費、ひとり親家庭の児童扶養手当、社会福祉協議会の生活福祉資金などは省略した。19自治体の内訳は13市6町である（図1<sup>4)</sup>）が、大津地域／大津保健所管内（大津市）、南部地域／草津保健所管内（草津市・守山市・栗東市・野洲市）、甲賀地域／甲賀保健所管内（甲賀市・湖南市）、東近江地域／東近江保健所管内（近江八幡市・東近江市・蒲生郡〔日野町・竜王町〕）、湖東地域／彦根保健所管内（彦根市・愛知郡〔愛荘町〕・犬山郡〔豊郷町・甲良町・多賀町〕）、湖北地域／長浜保健所管内（長浜市・米原市）、高島地域／高島保健所管内（高島市）の7つの地域／管轄区分<sup>5)</sup>に分けられることから、本稿ではこれら7地域別の自治体コード順で並べた。なお、市町村については独自施策を中心に述べる。独自施策については、HP情報に加えて「イクハク（育児助成金白書）」の滋賀県のサイト（<https://www.ikuhaku.com/mains/city/shiga/>）でも確認・捕捉した。

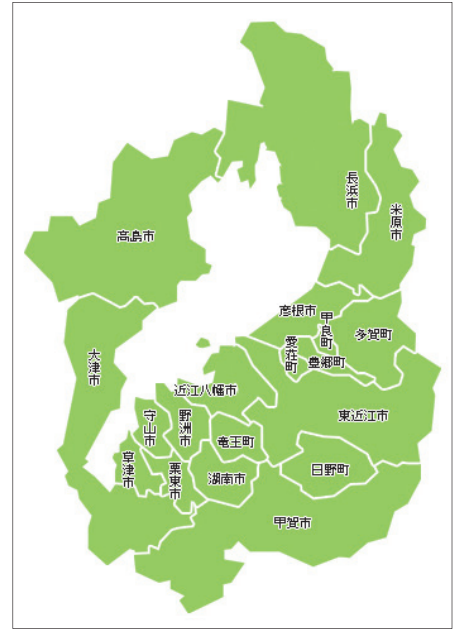


図1. 滋賀県下自体マップ

## 1. 滋賀県

概要<sup>5)</sup>【人口 1,409,386 人・世帯数 600,297 世帯 [2022.11.1]、面積 4,017 km<sup>2</sup>（うち琵琶湖 669 km<sup>2</sup>）／権利条例等：滋賀県子ども条例 2006、滋賀県子ども育成大綱 2007、子どもの貧困対策・子ども子育て支援事業計画等：淡海子ども・若者プラン 2020-24】

滋賀県健康医療福祉部子ども・青少年局による淡海子育て応援団（ハグナビしが <https://hugnavi.net/cheer/index.php>）が開設されており、「結婚、妊娠・出産、子育て、おでかけナビ、お悩み相談窓口」の別に関連情報が案内されるとともに、年齢別ナビもあり「プレママ・プレパパ、乳幼児期、学童期、思春期」の区分で諸情報にアクセス可能となっている。

①就学前に関しては、周産期医療対策（ハイリスク妊婦及び新生児の救急搬送・受け入れシステム）、不妊の特定治療支援事業（市町が行う助成制度の一覧あり）、母子保健（先天性代謝異常等検査の採血料公費負担、新生児聴覚検査）、ゆりかごタクシー（事前登録制による陣痛破水時の病院への送迎）、予防接種情報（市町のHP一覧あり）、病児・病後児保育（一覧あり）、ファミリー・サポート・センター（一覧あり）、児童手当、特別児童扶養手当、等の情報がアップされている。

①小中学生に関しては、就学前を含む様々な体験活動のしがこども体験学校の案内がある。②高校生等に関しては、滋賀県立高等学校の授業料に係る諸情報（就学支援金リーフレット [日本語・英語・スペイ

表1. 滋賀県

①就学前、①小中学生、②高校生等、③大学生等、④その他
①滋賀の周産期医療対策 [健康医療福祉部 健康寿命推進課] <a href="https://www.pref.shiga.lg.jp/ippan/kenkouiryohukushi/iryoo/15212.html">https://www.pref.shiga.lg.jp/ippan/kenkouiryohukushi/iryoo/15212.html</a> 滋賀県不妊に悩む方への特定治療支援事業について [同 母子保健・周産期係] <a href="https://www.pref.shiga.lg.jp/ippan/kenkouiryohukushi/iryoo/311585.html">https://www.pref.shiga.lg.jp/ippan/kenkouiryohukushi/iryoo/311585.html</a> 滋賀の母子保健 [健康医療福祉部 健康寿命推進課] <a href="https://www.pref.shiga.lg.jp/ippan/kenkouiryohukushi/kenkou/311742.html">https://www.pref.shiga.lg.jp/ippan/kenkouiryohukushi/kenkou/311742.html</a> ゆりかごタクシー [一般社団法人 滋賀県タクシー協会] <a href="http://shigataxi-kyokai.com/?page_id=6">http://shigataxi-kyokai.com/?page_id=6</a> 予防接種に関する情報 [健康医療福祉部 感染症対策課感染情報企画係] <a href="https://www.pref.shiga.lg.jp/ippan/kenkouiryohukushi/yakuji/15398.html">https://www.pref.shiga.lg.jp/ippan/kenkouiryohukushi/yakuji/15398.html</a> 病児・病後児保育 [健康医療福祉部 子ども・青少年局] <a href="https://hugnavi.net/child/byouji.php">https://hugnavi.net/child/byouji.php</a> ファミリー・サポート・センター [同] <a href="https://hugnavi.net/child/family.php">https://hugnavi.net/child/family.php</a> 児童手当 [同] <a href="https://www.pref.shiga.lg.jp/ippan/kosodatekyouiku/kosodate/15577.html">https://www.pref.shiga.lg.jp/ippan/kosodatekyouiku/kosodate/15577.html</a> 特別児童扶養手当 [県健康福祉事務所/市町役場] <a href="https://www.pref.shiga.lg.jp/ippan/kosodatekyouiku/kosodate/15575.html">https://www.pref.shiga.lg.jp/ippan/kosodatekyouiku/kosodate/15575.html</a>
①しがこども体験学校 [健康医療福祉部 子ども・青少年局] <a href="https://www.pref.shiga.lg.jp/ippan/kosodatekyouiku/kosodate/300072.html">https://www.pref.shiga.lg.jp/ippan/kosodatekyouiku/kosodate/300072.html</a>
②滋賀県立高等学校の授業料について [教育委員会事務局 教育総務課 修学支援係] <a href="https://www.pref.shiga.lg.jp/edu/nyuushi/zyugyo/105613.html">https://www.pref.shiga.lg.jp/edu/nyuushi/zyugyo/105613.html</a>
③奨学制度の案内 - 滋賀県の主な奨学制度について [滋賀県] <a href="https://www.pref.shiga.lg.jp/file/attachment/5344465.pdf">https://www.pref.shiga.lg.jp/file/attachment/5344465.pdf</a>
④ひとり親家庭等のしおし [健康医療福祉部 子ども・青少年局] <a href="https://www.pref.shiga.lg.jp/file/attachment/5325043.pdf">https://www.pref.shiga.lg.jp/file/attachment/5325043.pdf</a> DV相談 [滋賀県] <a href="https://www.pref.shiga.lg.jp/ippan/kosodatekyouiku/kosodate/14747.html">https://www.pref.shiga.lg.jp/ippan/kosodatekyouiku/kosodate/14747.html</a> 里親とは [健康医療福祉部 子ども・青少年局] <a href="https://www.pref.shiga.lg.jp/ippan/kosodatekyouiku/kosodate/15623.html">https://www.pref.shiga.lg.jp/ippan/kosodatekyouiku/kosodate/15623.html</a>

ン語・タガログ語・ベトナム語・ポルトガル語・やさしいにほんご]、授業等の減免制度、学び直し支援金)がある。②高校生等及び③大学生等の「奨学制度の案内(滋賀県の主な奨学制度について)」には、高等学校等修学支援金、滋賀県私立高等学校等特別修学補助金、高校生等奨学給付金、滋賀県奨学資金(貸与)、滋賀県高等学校等定時制課程および通信制課程修学奨励金(同)、母子・父子・寡婦福祉資金貸付(同)、生活福祉資金貸付(同)、滋賀県看護職員修学資金(返還免除あり)、滋賀県立看護師等養成所授業料資金(同)、滋賀県福祉系高校修学資金(同)、滋賀県保育士/介護福祉士修学資金(同)の項目が収められている。

④その他に関しては、ひとり親家庭等のしおり(PDF版全12頁)、DV相談、里親に係る案内等がある。

## 2. 大津地域1市

### 2-1. 大津市(旧大津市、志賀町)

【人口344,637人・世帯数155,903世帯[2022.12.1]、面積464km<sup>2</sup>/大津市子どものいじめの防止に関する条例2013、第2期大津市いじめの防止に関する行動計画(地方いじめ防止基本方針)2020、大津市子ども・若者支援計画(第2期大津市子ども・子育て支援事業計画)2020-24】

「大津市子育てハンドブック大津っ子」(電子書籍版・PDF版全52頁)を公開するとともに、おおつ子育てアプリ「とも☆育」や子育て総合支援センター「ゆめっこメール配信システム」を提供している。また市HP「子育て・教育>年齢別」において、妊娠出産の頃、0歳の頃、1~2歳の頃、3~5歳の頃、小学校に入学してから、青年、の別に関連情報を整理している。2011年のいじめ自殺事件を受けていじめ防止に力を入れている。

①就学前に関しては、乳幼児期の健診体制づくりや発達支援の取組みが進んでおり、「あかちゃんの姿勢や運動の発達のおはなし」の情報配信、大津っ子の健やかな成長と子育て中の保護者を応援する「大津っ子みんなで育て“愛”全戸訪問」(対象:生後4か月までの乳児のいる家庭、訪問者:保育士と地区の民生委員児童委員等)の活動展開がなされている。子育て教育費支援としては、妊婦への分娩前ウイルス検査助成金(上限2万円)、風しん予防接種の費用助成(上限5千円)、乳幼児・小学生の医療費助成、多胎児家庭育児支援事業(3歳未満、ホームヘルパー等派遣)、国による幼児教育・保育の無償化及び副食費免除、などの案内がある。

①小中学生に関しては、就学援助費及び同新入学学用品費(入学準備費)の前倒し支給、大津市オンライン学習通信環境整備費補助金(上限1万円)の案内がある。②高校生等に関しては、大津市奨学生(20名程度、月1万円支給)の案内がある。③大学生等に関しては、看護師奨学金制度(市立大津市民病院、返還免除あり)がある。

④その他として、ひとり親家庭・寡婦のための貸付制度の一覧がある。

## 3. 南部地域4市

### 3-1. 草津市

【人口138,330人・世帯数62,643世帯[2022.11.30]、面積68km<sup>2</sup>/第二期草津市子ども・子育て支援事業

表2-1. 大津市

①就学前、①小中学生、②高校生等、③大学生等、④その他
①大津市不安を抱える妊婦への分娩前ウイルス検査助成金のご案内 [健康保険部保健所 健康推進課] <a href="https://www.city.otsu.lg.jp/material/files/group/6/PCRgoannnai.pdf">https://www.city.otsu.lg.jp/material/files/group/6/PCRgoannnai.pdf</a> 風しん予防接種の費用助成について [同 保健予防課 管理係] <a href="https://www.city.otsu.lg.jp/kosodate/nenrei/ninshin/139703332350.html">https://www.city.otsu.lg.jp/kosodate/nenrei/ninshin/139703332350.html</a> 乳幼児の医療費助成について/子ども医療費助成について [健康保険部 保険年金課 医療助成係] <a href="https://www.city.otsu.lg.jp/kosodate/nenrei/Osai/1391088102480.html">https://www.city.otsu.lg.jp/kosodate/nenrei/Osai/1391088102480.html</a> <a href="https://www.city.otsu.lg.jp/kenko/josei/fukushiiryo/1388984455308.html">https://www.city.otsu.lg.jp/kenko/josei/fukushiiryo/1388984455308.html</a>
多胎児家庭育児支援事業のご案内 [健康保険部保健所 健康推進課] <a href="https://www.city.otsu.lg.jp/kosodate/nenrei/Osai/1391087890535.html">https://www.city.otsu.lg.jp/kosodate/nenrei/Osai/1391087890535.html</a> 幼児教育・保育の無償化について [子ども未来局 保育幼稚園課] <a href="https://www.city.otsu.lg.jp/soshiki/015/1410/g/musyo/25766.html">https://www.city.otsu.lg.jp/soshiki/015/1410/g/musyo/25766.html</a> 保育所、認定こども園、幼稚園に通う児童の副食費免除について [同] <a href="https://www.city.otsu.lg.jp/kosodate/teate/enjo/35722.html">https://www.city.otsu.lg.jp/kosodate/teate/enjo/35722.html</a>
①令和5年度就学援助費受給の申請について(一般用)/同就学援助費の新入学学用品費(入学準備費)の前倒し支給の申請の手続きについて [教育委員会 学校教育課] <a href="https://www.city.otsu.lg.jp/soshiki/070/2402/enjo/51223.html">https://www.city.otsu.lg.jp/soshiki/070/2402/enjo/51223.html</a> <a href="https://www.city.otsu.lg.jp/soshiki/070/2402/enjo/51222.html">https://www.city.otsu.lg.jp/soshiki/070/2402/enjo/51222.html</a> 令和4年度大津市オンライン学習通信環境整備費補助金交付申請のご案内 [同] <a href="https://www.city.otsu.lg.jp/kosodate/teate/enjo/50522.html">https://www.city.otsu.lg.jp/kosodate/teate/enjo/50522.html</a>
②令和5年度大津市奨学生の募集について [同] <a href="https://www.city.otsu.lg.jp/kosodate/teate/enjo/35061.html">https://www.city.otsu.lg.jp/kosodate/teate/enjo/35061.html</a>
③看護師奨学金制度 [市立大津市民病院] <a href="https://och.or.jp/j4sd25mt/wp-content/uploads/nurse_shougakukin.pdf">https://och.or.jp/j4sd25mt/wp-content/uploads/nurse_shougakukin.pdf</a>
④ひとり親家庭・寡婦のための貸付制度 [大津市] <a href="https://www.city.otsu.lg.jp/material/files/group/253/kasitukeseidoitirann.pdf">https://www.city.otsu.lg.jp/material/files/group/253/kasitukeseidoitirann.pdf</a>

## 計画 2020-24】

妊娠期から乳児期、幼児期のステージでの役立つ情報や相談窓口を掲載した「くさつ子育てガイドブック」（草津市子育て相談センター、PDF 版全 40 頁）を出すとともに、妊娠・出産・子育てにおける切れ目ない支援（草津市版ネウボラ）を展開している。草津市子育て応援サイト「ぽかぽかタウン」では妊娠中、出産、0～5 か月、6 か月～1 歳、2 歳、3 歳、就園、予防接種、手当・助成、相談、預ける、発達に支援が必要なお子さんの為に、ひとり親家庭のみなさんへ、の別に関連情報を整理し提供している。

④就学前に関して、草津市版ネウボラ（妊娠・出産・子育てにおける切れ目ない支援）、草津っ子サポート事業（1 歳未満の家事・育児の支援ヘルパー派遣、無料券 6 時間分配布／1 日 2 時間まで、1 時間 500 円）、乳幼児健診（集団健診：10 か月児、1 歳 6 か月児、2 歳 6 か月児、3 歳 6 か月児）／すこやか手帳（健診の質問票

の綴り：子どもの成長を家族と一緒に考えていくツール）、草津市ブックスタート（生後 6 か月から 1 歳未満の家庭を保育士が訪ねるすこやか訪問時に読み聞かせ／絵本 2 冊プレゼント）、病児保育室（定員 4 人×2 か所／うち 1 か所は無料のお迎え代行あり）等の案内がある。なお、表には掲げていないが、結婚新生活支援補助金、特定不妊治療費助成、不育症治療費助成、おとなの風しん予防接種費用助成、妊婦健康診査費負担助成、児童手当、新生児聴覚検査費一部助成、保育・幼児教育の無償化などの案内もある。

①小中学生に関しては、就学援助（オンライン学習通信費を含む）、草津市児童通学支援事業（2.5km 以上の遠距離通学者でバス利用の通学定期代の一部補助）、草津市フリースクール利用児童生徒支援補助金（補助率：生活保護受給者 10/10、就学援助受給者 3/4、その他 1/2）、学びの教室（市内 6 か所の会場で基礎学力定着・家庭学習習慣形成の支援：有料）、学校給食費無償化（国の物価高騰対策支援交付金の活用：2022.12～2023.3）等の案内がある。①小中学生及び②高校生等に関して子ども・若者ケアラー（18 歳未満・18 歳以上）への相談・支援の案内があり、②高校生等及び③大学生等に関して県社協の介護福祉士修学資金等貸付事業（介護福祉士修学資金貸付・福祉系高校修学資金貸付など：返還免除あり）が市 HP でも案内されている。

④その他として、ひとり親（母子・父子）家庭の支援・相談が一覧になったサイトがある。

## 3-2. 守山市

【人口 85,598 人・世帯数 34,470 世帯 [2022.11.30]、面積 56 km<sup>2</sup>／守山市子ども・子育て応援プラン 2020-24、守山市発達支援システム基本方針 2021】

子育てガイドブック「らんらん（妊娠～出産篇）」「すくすく（子育て篇）」「ぐんぐん（子育て幼児篇）」の 3 分冊において、子どもの成長・発達の目安を紹介している。子育て支援に関しては妊娠期から子育て期まで切れ目ないサポートのために、「令和 4 年度版すこやかセンターだより」を出して知らせている。また、育児を応援する行政サービスガイド「子育てタウン」アプリを運用している。なお、支援の必要な人のための「守山市発達支援システム基本方針 2021」を策定・公表し、乳幼児期から青年・成人期にいたる保健・子育て支援—就学前支援—教育—就労・社会参加等の取組みを進めている。

表3-1. 草津市

①就学前、①小中学生、②高校生等、③大学生等、④その他
④草津市版ネウボラ妊娠・出産・子育てにおける切れ目ない支援 [子ども未来部 子育て相談センター 相談・支援係] <a href="https://www.city.kusatsu.shiga.jp/kosodate/kosodatesodan/neuvola.html">https://www.city.kusatsu.shiga.jp/kosodate/kosodatesodan/neuvola.html</a> 草津っ子サポート事業 [子ども家庭・若者課 子ども家庭係] <a href="https://www.city.kusatsu.shiga.jp/kosodate/ksodateoen/shien/kusattukosapooto.html">https://www.city.kusatsu.shiga.jp/kosodate/ksodateoen/shien/kusattukosapooto.html</a> 乳幼児健診/すこやか手帳 [同子育て相談センター 母子保健係/相談・支援係] <a href="https://www.city.kusatsu.shiga.jp/kosodate/yobosesshukenshin/kenshin.html">https://www.city.kusatsu.shiga.jp/kosodate/yobosesshukenshin/kenshin.html</a> <a href="https://www.city.kusatsu.shiga.jp/kosodate/yobosesshukenshin/sukoyakatetyo.html">https://www.city.kusatsu.shiga.jp/kosodate/yobosesshukenshin/sukoyakatetyo.html</a> 草津市ブックスタート/すこやか訪問 [同子育て相談センター 相談・支援係] <a href="https://www.city.kusatsu.shiga.jp/kosodate/ninshinshussan/bookstart.html">https://www.city.kusatsu.shiga.jp/kosodate/ninshinshussan/bookstart.html</a> <a href="https://www.city.kusatsu.shiga.jp/kosodate/ninshinshussan/sukoyakahomonhoikus.html">https://www.city.kusatsu.shiga.jp/kosodate/ninshinshussan/sukoyakahomonhoikus.html</a> ご利用ください「病児保育室」[草津市] <a href="https://www.city.kusatsu.shiga.jp/kosodate/ksodateoen/boyojhoiku.html">https://www.city.kusatsu.shiga.jp/kosodate/ksodateoen/boyojhoiku.html</a>
①就学の援助が必要とき [教育委員会事務局 学校教育課 学事・学校保健体育係] <a href="https://www.city.kusatsu.shiga.jp/kosodate/teatejosei/syuugakuenzyoR4.html">https://www.city.kusatsu.shiga.jp/kosodate/teatejosei/syuugakuenzyoR4.html</a> 草津市児童通学支援事業 [同 児童生徒支援課 人権教育係] <a href="https://www.city.kusatsu.shiga.jp/kosodate/teatejosei/tsugakushien.html">https://www.city.kusatsu.shiga.jp/kosodate/teatejosei/tsugakushien.html</a> 草津市フリースクール利用児童生徒支援補助金 [同 児童生徒支援係] <a href="https://www.city.kusatsu.shiga.jp/kosodate/teatejosei/freeschool900.html">https://www.city.kusatsu.shiga.jp/kosodate/teatejosei/freeschool900.html</a> 学びの教室追加募集 [同 人権教育係] <a href="https://www.city.kusatsu.shiga.jp/kosodate/hoikukyoku/shochugakku/manabinokyousu2020.html">https://www.city.kusatsu.shiga.jp/kosodate/hoikukyoku/shochugakku/manabinokyousu2020.html</a> 学校給食費無償化（令和 4 年 12 月給食分から令和 5 年 3 月給食分まで）[学校給食センター] <a href="https://www.city.kusatsu.shiga.jp/kosodate/hoikukyoku/kyushoku/school_lunch20221115.html">https://www.city.kusatsu.shiga.jp/kosodate/hoikukyoku/kyushoku/school_lunch20221115.html</a>
①②子ども・若者ケアラーへの相談・支援 [子ども未来部 子ども家庭・若者課 子ども・若者係] <a href="https://www.city.kusatsu.shiga.jp/kosodate/seishounen/kodowaka/kodomowakamonocarer.html">https://www.city.kusatsu.shiga.jp/kosodate/seishounen/kodowaka/kodomowakamonocarer.html</a>
②③県介護福祉士修学資金等貸付事業について [健康福祉部 介護保険課 介護保険係] <a href="https://www.city.kusatsu.shiga.jp/fukushikenka/kaigohoken/sonota/120210915151919847.html">https://www.city.kusatsu.shiga.jp/fukushikenka/kaigohoken/sonota/120210915151919847.html</a>
④ひとり親（母子・父子）家庭支援と相談 [子ども未来部 子ども家庭・若者課 子ども家庭係] <a href="https://www.city.kusatsu.shiga.jp/kosodate/kosodatesodan/hitorioya.html">https://www.city.kusatsu.shiga.jp/kosodate/kosodatesodan/hitorioya.html</a>

①就学前に関しては、母子健康手帳の交付を切れ目ない支援の始まりとして「ネウボラ面接」と呼称している。表に掲げた新生児聴覚検査費の一部補助、病児・病後児保育利用料金補助の他に、特定不妊治療費助成、不育症治療費助成などがある。福祉医療費助成として乳幼児無料・小中学生入院・小学生通院の案内がある。

①小中学生に関しては、就学援助制度／入学準備金の入学前支給、中学校スクールランチ事業（中学校給食開始前の2022.7までの弁当販売：希望者）、児童クラブ室（使用料減免あり）などの案内がある。②高校生等及び③大学生等に関して、守山市育英奨学生（給付型 [大学生等月3万円]、貸与型 [高校生等月1万円／大学生等月3万円]、入学 [留学] 支度金、緊急学資資金）がある。

### 3-3. 栗東市

【人口 70,473 人・世帯数 29,421 世帯 [2022.11.1]、面積 53 km<sup>2</sup>／栗東市人権擁護計画 2012-21（子どもを含む）、第2期 栗東市子ども・子育て支援事業計画 2020-24】

「栗東市子育て支援ガイド」（電子書籍版全 66 頁）を出すとともに、市 HP において妊娠・出産、子育て、入園・入学などのメニューで関連情報を整理している。

①就学前に関しては、栗東市結婚新生活支援補助金（若者を対象に新生活開始に必要な費用を支援）、妊婦健康診査公費負担助成、福祉医療費助成制度（乳幼児・小学生 [通院・入院]、中学生 [入院]）、乳幼児健康診査に係る問診票つづり（すくすく手帳）の配布、家庭でできる耳のきこえとことばの発達の資料配布、幼児教育・保育の無償化に係る副食費免除、病後児保育事業（草津市との協定）などの案内がある。

①小中学生に関しては、就学援助制度（新入学学用品費を含む）、児童生徒支援室（不登校や学校不適応の子の支援、巡回スクールカウンセラー派遣）などの案内がある。

### 3-4. 野洲市（旧中主町、野洲町）

【人口 50,737 人・世帯数 21,124 世帯 [2022.12.1]、面積 80 km<sup>2</sup>／第二期野洲市子ども・子育て支援事業計画 2020-24、同一部見直し 2021】

妊娠・出産、乳幼児期から学童期までの子育てに関する情報を掲載した「野洲市子育てガイドブック」（PDF 版全 33 頁）を出している。

①就学前に関しては、妊娠中・育児中の支援（妊婦健康診査、妊産婦訪問、妊産婦婦科相談、乳幼児健康診査、すこやか相談など）、子育て短期支援事業（ショートステイ、トワイライトステイ）、福祉医療費助成制度（乳幼児・小学生 [通院・入院] / 2022.10～上限を小3か

表3-2. 守山市

①就学前、①小中学生、②高校生等、③大学生等、④その他
①母子健康手帳の交付（ネウボラ面接）【健康福祉部 すこやか生活課】 <a href="https://www.city.moriyama.lg.jp/sukoyaka/sukoyakabositetyouneobola.html">https://www.city.moriyama.lg.jp/sukoyaka/sukoyakabositetyouneobola.html</a> 新生児聴覚検査について [同] <a href="https://www.city.moriyama.lg.jp/sukoyaka/sinnseijiyokaku/31sinnseijiyokaku.html">https://www.city.moriyama.lg.jp/sukoyaka/sinnseijiyokaku/31sinnseijiyokaku.html</a>
病児・病後児保育利用料金補助金の申請について [こども家庭部 こども政策課] <a href="https://www.city.moriyama.lg.jp/kodomoseisaku/byougojihoyokin.html">https://www.city.moriyama.lg.jp/kodomoseisaku/byougojihoyokin.html</a> 守山市の福祉医療費助成制度（マルフク）全般について [健康福祉部 国保年金課] <a href="https://www.city.moriyama.lg.jp/kokuhonenkin/kenkousoudan_3.html">https://www.city.moriyama.lg.jp/kokuhonenkin/kenkousoudan_3.html</a> 令和4年度10月診療分より子ども通院医療費助成を拡大します [同] <a href="https://www.city.moriyama.lg.jp/kokuhonenkin/5020401kodomoiyou.html">https://www.city.moriyama.lg.jp/kokuhonenkin/5020401kodomoiyou.html</a>
①令和4年度就学援助制度のお知らせ【教育委員会事務局 学校教育課】 <a href="http://www.city.moriyama.lg.jp/gakkokyoiku/documents/r4oshirase.pdf">http://www.city.moriyama.lg.jp/gakkokyoiku/documents/r4oshirase.pdf</a> 就学援助費「入学準備金」の入学前支給のご案内 [同] <a href="http://www.city.moriyama.lg.jp/gakkokyoiku/documents/r22nyugakumaeoshirase.pdf">http://www.city.moriyama.lg.jp/gakkokyoiku/documents/r22nyugakumaeoshirase.pdf</a> 守山市中学校スクールランチ事業について [同 保健給食課] <a href="https://www.city.moriyama.lg.jp/gakkokyoiku/201901shcoolunch.html">https://www.city.moriyama.lg.jp/gakkokyoiku/201901shcoolunch.html</a> 児童クラブ室について [こども家庭部 こども政策課] <a href="https://www.city.moriyama.lg.jp/kodomoseisaku/jidokurabu_1.html">https://www.city.moriyama.lg.jp/kodomoseisaku/jidokurabu_1.html</a>
②③令和5年度守山市育英奨学生の募集要項【教育委員会事務局 学校教育課】 <a href="http://www.city.moriyama.lg.jp/gakkokyoiku/ikeishougakukin/documents/r5yoko.pdf">http://www.city.moriyama.lg.jp/gakkokyoiku/ikeishougakukin/documents/r5yoko.pdf</a>

表3-3. 栗東市

①就学前、①小中学生、②高校生等、③大学生等、④その他
①栗東市結婚新生活支援補助金のお知らせ【元気創造政策課】 <a href="https://www.city.ritto.lg.jp/material/files/group/2/R4_Ritto_tirasi.pdf">https://www.city.ritto.lg.jp/material/files/group/2/R4_Ritto_tirasi.pdf</a> 妊婦健康診査公費負担助成について [健康増進課] <a href="https://www.city.ritto.lg.jp/krurashi_bamen/ninshin/4691.html">https://www.city.ritto.lg.jp/krurashi_bamen/ninshin/4691.html</a> 福祉医療費助成制度【保険年金課】 <a href="https://www.city.ritto.lg.jp/soshiki/kenkofukushi/hokennenkin/gyoumu/3075.html">https://www.city.ritto.lg.jp/soshiki/kenkofukushi/hokennenkin/gyoumu/3075.html</a> 令和4年度 乳幼児健康診査について [健康増進課] <a href="https://www.city.ritto.lg.jp/krurashi_bamen/kosodate/nyuuyoujikensinsoudan/11485.html">https://www.city.ritto.lg.jp/krurashi_bamen/kosodate/nyuuyoujikensinsoudan/11485.html</a> 家庭でできる耳のきこえとことばの発達 [同] <a href="https://www.city.ritto.lg.jp/material/files/group/28/77394851.pdf">https://www.city.ritto.lg.jp/material/files/group/28/77394851.pdf</a> 給食費について（副食費の免除を含む） [幼児保育課] <a href="https://www.city.ritto.lg.jp/soshiki/kodomo_seisyonen/yojihoku/202007081/8291.html">https://www.city.ritto.lg.jp/soshiki/kodomo_seisyonen/yojihoku/202007081/8291.html</a> 病後児保育事業について（草津市との協定を含む） [子育て応援課] <a href="https://www.city.ritto.lg.jp/krurashi_bamen/nyuen/4703.html">https://www.city.ritto.lg.jp/krurashi_bamen/nyuen/4703.html</a>
①令和4年度就学援助制度について【学校教育課】 <a href="https://www.city.ritto.lg.jp/krurashi_bamen/nyuen/5385.html">https://www.city.ritto.lg.jp/krurashi_bamen/nyuen/5385.html</a> 栗東市児童生徒支援室のご案内 [同] <a href="https://www.city.ritto.lg.jp/krurashi_bamen/nyuen/4699.html">https://www.city.ritto.lg.jp/krurashi_bamen/nyuen/4699.html</a>

表3-4. 野洲市

①就学前、①小中学生、②高校生等、③大学生等、④その他
①妊娠中・育児中の支援【健康福祉部 健康推進課】 <a href="https://www.city.yasu.lg.jp/kosodate/soudan/1454413385499.html">https://www.city.yasu.lg.jp/kosodate/soudan/1454413385499.html</a> 野洲市子育て短期支援事業 [同] <a href="https://www.city.yasu.lg.jp/kosodate/soudan/1454413384887.html">https://www.city.yasu.lg.jp/kosodate/soudan/1454413384887.html</a> 福祉医療費助成制度について [同 保険年金課] <a href="https://www.city.yasu.lg.jp/life/kosodate/1456397989437.html">https://www.city.yasu.lg.jp/life/kosodate/1456397989437.html</a>
①令和4年度 就学援助費を給付します【教育委員会 学校教育課】 <a href="https://www.city.yasu.lg.jp/kosodate/gakkou/shochugakkou/1636526846568.html">https://www.city.yasu.lg.jp/kosodate/gakkou/shochugakkou/1636526846568.html</a> こどもの家（学童保育所）【健康福祉部 こども課】 <a href="https://www.city.yasu.lg.jp/kosodate/gakkou/gakudou/1454418960070.html">https://www.city.yasu.lg.jp/kosodate/gakkou/gakudou/1454418960070.html</a>
③野洲市大学等修学金の廃止について【教育委員会 学校教育課】 <a href="https://www.city.yasu.lg.jp/kosodate/gakkou/1641445295693.html">https://www.city.yasu.lg.jp/kosodate/gakkou/1641445295693.html</a> 野洲市病院事業看護学生修学資金貸付の申請を受け付けます【市立野洲病院】 <a href="https://www.yasu-hp.jp/news/野洲市病院事業看護学生修学貸付の申請を受-3/">https://www.yasu-hp.jp/news/野洲市病院事業看護学生修学貸付の申請を受-3/</a> 保育士等保育料補助事業【健康福祉部 こども課】 <a href="https://www.city.yasu.lg.jp/kosodate/hoikyuryohoyo2/1491039913177.html">https://www.city.yasu.lg.jp/kosodate/hoikyuryohoyo2/1491039913177.html</a>

ら小6へ拡大、中学生〔入院〕などの案内がある。

①小中学生に関して、就学援助費、学童保育所（2004年の2町合併後の検討・整備の「子どもの家の歩み」の記載を含む）などの案内がある。③大学生等に関して、野洲市大学等修学金の廃止（国の大学等修学支援新制度の2020年度開始を受けて2021年度限り）、野洲市病院事業看護学生修学資金貸付（3人程度、月5万円、返還免除あり）、保育士等保育料補助事業（補助基準額上限月54,000円の1/4）の案内がある。

#### 4. 甲賀地域2市

##### 4-1. 甲賀市（旧水口町、土山町、甲賀町、甲南町、信楽町）

【人口 89,161 人・世帯数 37,325 世帯 [2022.11.30]、面積 482 km<sup>2</sup> / 甲賀市子どものいじめ防止条例 2014、第2期甲賀市子ども・子育て応援団支援事業計画 2020-24】

甲賀流！こうか子育て応援ネット「このまあちねっと」において、あそぶ、まなぶ、つながる、ここも〜り子育て支援センター、サークル・サロン、赤ちゃんの駅、てるてるパーク（未就学児の室内型公園）等の見出しで情報提供をしている。子育てに関する支援制度（教育・保育・子育て、地域での子育て、子育てと仕事の両立、ひとり親の家庭、障害のあるお子さん）、年齢別（妊娠したら、出産したら）は分かり易く、利便性が高い。

①就学前に関して、「このまあちねっと」に掲載された情報から主なものを記載すると、妊婦健康診査（一部助成）、マタニティ歯科健診（無料）、不妊治療の助成について（滋賀県：特定不妊治療）、不妊治療の助成について（甲賀市：一般不妊治療）、ママ健診（1千円）、乳幼児健康診査（4か月児・10か月児・1歳8か月児・2歳6か月児・3歳6か月児）、医療費助成（乳幼児～中3：通院・入院 [2022.10 から中3まで拡大]）などの案内がある。なお、児童手当制度改正についての案内にはポルトガル語版もある。

①小中学生に関しては、甲賀市第3子以降学校教育費支援金給付（2016年度～、18歳未満の子どもを3人以上育てる家庭）、就学援助制度（日本語・ポルトガル語・スペイン語・タガログ語・中国語版）、学習支援事業「学んでいコウカ」（支援の必要な家庭の小中学生及び高校生を対象とした事業〔居場所づくり・自主学習支援〕）の案内がある。なお、甲賀市中学生自転車損害賠償保険等加入に係る補助金は、加入義務化を周知する所期の目的が果たされたとして廃止となっている。②高校生等及び③大学生等に関して、甲賀市奨学資金給付制度（月額高校生等5千円、大学生等1万5千円）がある。③大学生等に関して、甲賀市奨学金返還支援金（最大100万円/年度上限20万円）の案内がある。

##### 4-2. 湖南市（旧石部町、甲西町）

【人口 54,663 人・世帯数 24,748 世帯 [2022.12.1]、面積 70 km<sup>2</sup> / 湖南市いじめ防止対策基本方針 2022、第2期湖南市子ども・子育て支援事業計画 2020-24】

「こなんし子育てガイドブック」（PDF版全36頁）を出すとともに、市HPの「子育て・教育」において妊娠・出産、子どもの健診・予防接種、子育て支援、保育所・幼稚園・子どもを預ける、児童福祉・ひとり親福祉、学校教育、健全育成・青少年の項目で関連情報を提供している。

表4-1. 甲賀市

①就学前、①小中学生、②高校生等、③大学生等、④その他
①妊婦健康診査（一部助成） [ねっとHOME>年齢別情報>妊娠したら] <a href="http://www.kokakosodate.jp/kouka/age/">http://www.kokakosodate.jp/kouka/age/</a>
マタニティ歯科健診（無料） [同]
不妊治療の助成について（滋賀県：特定不妊治療） [同]
不妊治療の助成について（甲賀市：一般不妊治療） [同]
ママ健診（千円） [同>出産したら]
乳幼児健康診査 [同]
医療費助成（乳幼児～小6：通院・入院/中1～3：入院） [ねっとHOME>甲賀市で子育てしたい>教育・保育・子育てを支援します!] <a href="http://www.kokakosodate.jp/kouka/why/page01.html">http://www.kokakosodate.jp/kouka/why/page01.html</a>
児童手当/児童手当制度改正について（ポルトガル語） [子育て政策課] <a href="https://www.city.koka.lg.jp/4774.htm">https://www.city.koka.lg.jp/4774.htm</a>
①甲賀市第3子以降学校教育費支援金給付 [同] <a href="https://www.city.koka.lg.jp/10080.htm">https://www.city.koka.lg.jp/10080.htm</a>
就学援助制度（日本語・ポルトガル語・スペイン語・タガログ語・中国語） [同] <a href="https://www.city.koka.lg.jp/4752.htm">https://www.city.koka.lg.jp/4752.htm</a>
甲賀市中学生自転車損害賠償保険等加入に係る補助金について（廃止） [同] <a href="https://www.city.koka.lg.jp/10420.htm">https://www.city.koka.lg.jp/10420.htm</a>
学習支援事業「学んでいコウカ」ボランティア募集 [生活支援課] <a href="https://www.city.koka.lg.jp/9577.htm">https://www.city.koka.lg.jp/9577.htm</a>
②③甲賀市奨学資金給付制度 [学校教育課] <a href="https://www.city.koka.lg.jp/9153.htm">https://www.city.koka.lg.jp/9153.htm</a>
③甲賀市奨学金返還支援金の認定申請受付について [商工労政課] <a href="https://www.city.koka.lg.jp/16142.htm">https://www.city.koka.lg.jp/16142.htm</a>

①就学前に関しては、福祉医療費助成事業（乳幼児～中3無料）の案内がある。

①小中学生に関して、湖南省のインクルーシブ教育と題したチラシが出されている。就学援助制度について、一般的な見出しの案内とは別に、「市立小中学校に通う児童生徒の保護者ですが、経済的な理由で学用品費や給食費の支払いにも困っています。」というインパクトのある案内もある。学童保育所利用料金の助成とは、就学援助費が支給されている準要保護者について利用料金の2割以内を助成するものである。②高校生等及び③大学生等に関して、「学びたいそんなあなたをバックアップ」と銘打った湖南省奨学資金給付制度（高校生等：月額国公立5千円、私立9千円、通学費年間1万2千円上限／大学生等：月額1万5千円、入学支度金5万円）がある。また、ヤングケアラーについての案内もある。③大学生等に関して、湖南省保育士等奨学金返還支援事業（年間上限24万円の1/2）がある。

表4-2. 湖南省

①就学前、①小中学生、②高校生等、③大学生等、④その他
①福祉医療費助成事業【健康福祉部 保険年金課】 <a href="https://www.city.shiga-konan.lg.jp/soshiki/kenko_fukushi/hoken_nenkin/1140.html">https://www.city.shiga-konan.lg.jp/soshiki/kenko_fukushi/hoken_nenkin/1140.html</a>
①学童保育所利用料金の助成【同 子ども政策課 児童福祉係】 <a href="https://www.city.shiga-konan.lg.jp/kosodate/hoikusho/13312.html">https://www.city.shiga-konan.lg.jp/kosodate/hoikusho/13312.html</a>
湖南省のインクルーシブ教育【学校教育課】 <a href="https://www.city.shiga-konan.lg.jp/kosodate/gakko_kyoiku/4328.html">https://www.city.shiga-konan.lg.jp/kosodate/gakko_kyoiku/4328.html</a>
就学援助制度／市立小中学校に通う児童生徒の保護者ですが、経済的な理由で学用品費や給食費の支払いにも困っています。【教育支援課】 <a href="https://www.city.shiga-konan.lg.jp/kosodate/gakko_kyoiku/5825.html">https://www.city.shiga-konan.lg.jp/kosodate/gakko_kyoiku/5825.html</a> <a href="https://www.city.shiga-konan.lg.jp/kosodate/gakko_kyoiku/4791.html">https://www.city.shiga-konan.lg.jp/kosodate/gakko_kyoiku/4791.html</a>
②③令和4年度湖南省奨学資金給付制度「学びたいそんなあなたをバックアップ」【同】 <a href="https://www.city.shiga-konan.lg.jp/kosodate/gakko_kyoiku/4411.html">https://www.city.shiga-konan.lg.jp/kosodate/gakko_kyoiku/4411.html</a>
ヤングケアラーについて【健康福祉部 子ども政策課 家庭児童相談室】 <a href="https://www.city.shiga-konan.lg.jp/kosodate/kenzen/24725.html">https://www.city.shiga-konan.lg.jp/kosodate/kenzen/24725.html</a>
③湖南省保育士等奨学金返還支援事業【同 幼児施設課】 <a href="https://www.city.shiga-konan.lg.jp/kosodate/hoikusho/27454.html">https://www.city.shiga-konan.lg.jp/kosodate/hoikusho/27454.html</a>

## 5. 東近江地域2市2町

### 5-1. 近江八幡市（旧近江八幡市、安土町）

【人口 82,019 人・世帯数 35,135 世帯 [2022.11.30]、面積 177 km<sup>2</sup>／近江八幡市いじめ防止基本方針（改定版）2018、第二期近江八幡市子ども・子育て支援事業計画ハチピープラン 2020-24、同一部見直し 2021】

子育てガイドブック『ハチピースタイル』（PDF版・電子書籍版全 84 頁）を出すとともに、子育て情報アプリ「ハチピー」を提供している。

①就学前に関して、お誕生おめでとう健やか祝金（第1子1万円・第2子2万円・第3子以降3万円）、

多胎児家庭育児支援事業（3歳まで／ホームヘルパーを派遣して家事・育児等を支援）、新生児聴覚検査費用助成制度（3,500 円）、ブックスタート（4か月健診時）、家庭訪問型子育て支援（研修を受けた子育て経験のあるボランティアが週1回2時間程度家庭へ訪問 [通常4回程度]）、福祉医療費助成制度／子ども医療費助成制度（乳幼児～中3無料）などの案内があるほか、「幼児教育・保育の無償化の手引き」が作成公開されている。

①小中学生に関して、学校給食費等の補助金制度（18歳以下の子の中で2人目は半額、3人目は全額を補助）、放課後児童クラブ負担金助成金制度（生活保護世帯及び市民税所得割の非課税世帯：月5千円）などの案内がある。③大学生等に関して、近江八幡市看護師等修学資金貸与制度（月額5万円、返還免除あり）がある。

表5-1. 近江八幡市

①就学前、①小中学生、②高校生等、③大学生等、④その他
①お誕生おめでとう健やか祝金【「ハチピースタイル」p.22】 多胎児家庭育児支援事業【同p.23】、新生児聴覚検査費用助成制度【同】 ブックスタート【同】、家庭訪問型子育て支援【「ホームスタート」【同p.27】 福祉医療費助成制度／子ども医療費助成制度【保険年金課】 <a href="https://www.city.omihachiman.lg.jp/soshiki/hoken_nenkin/2/1/1579.html">https://www.city.omihachiman.lg.jp/soshiki/hoken_nenkin/2/1/1579.html</a> <a href="https://www.city.omihachiman.lg.jp/soshiki/hoken_nenkin/2/2/1485.html">https://www.city.omihachiman.lg.jp/soshiki/hoken_nenkin/2/2/1485.html</a>
幼児教育・保育の無償化の手引き【子ども健康部幼児課】 <a href="https://www.city.omihachiman.lg.jp/material/files/group/158/tebiki021111.pdf">https://www.city.omihachiman.lg.jp/material/files/group/158/tebiki021111.pdf</a>
①学校給食費等の補助金制度を実施します【教育委員会 学校給食センター】 <a href="https://www.city.omihachiman.lg.jp/soshiki/kyushoku/2/1/23083.html">https://www.city.omihachiman.lg.jp/soshiki/kyushoku/2/1/23083.html</a>
学校給食費の減免(無料化)を実施します【同】 <a href="https://www.city.omihachiman.lg.jp/kosodate/shochu/23236.html">https://www.city.omihachiman.lg.jp/kosodate/shochu/23236.html</a>
放課後児童クラブ負担金助成金制度のご案内 【子ども健康部 子育て支援課 子育て支援グループ】 <a href="https://www.city.omihachiman.lg.jp/kosodate/shochu/4/22595.html">https://www.city.omihachiman.lg.jp/kosodate/shochu/4/22595.html</a>
③近江八幡市看護師等修学資金貸与制度について 【近江八幡市立総合医療センター総務課 修学資金担当者】 <a href="https://www.kenkou1.com/nurse/entry/support/">https://www.kenkou1.com/nurse/entry/support/</a>

### 5-2. 東近江市（旧八日市市、永源寺町、五個荘町、愛東町、湖東町、能登川町、蒲生町）

【人口 112,639 人・世帯数 46,474 世帯 [2022.12.1]、面積 388 km<sup>2</sup>／東近江市こども条例 2012、第2期東近江市子ども・子育て支援事業計画 2020-24】

子育てハンドブック「ららら♪」（PDF版・電子書籍版全 76 頁）を公開するとともに、市 HP の「子育て・学校」において、妊娠・出産、児童・母子福祉、発達支援・相談、幼稚園・保育所・認定こども

園・病児保育室、小学校・中学校、学校給食、子育て関連施設などの区分で関連情報を整理している。

①就学前に関して、妊婦健康診査（多胎妊婦に一部追加助成）、見守りおむつ宅配便／乳児おむつ等支給事業（1歳未満の乳児養育家庭：月額 1,500 円相当）、多胎児家庭サポート事業（多胎妊婦～3歳未満養育家庭の家事援助）、新生児聴覚検査費用の一部助成、児童手当（所得制限未満／所得制限以上 [特例給付月 5 千円]）、福祉医療費助成制度（乳幼児無料、小1～中3一部自己負担あり）、子育て相談（子育てコンシェルジュ）などの案内がある。

②小中学生に関して、就学援助制度に関して利用案内チラシ及び手続きチラシがある。③大学生等に関して、東近江市医学生奨学金貸付条例（利用を呼び掛ける 2009.1.11 付の新聞記事あり）、東近江市保育士等奨学金返還支援事業費補助金交付要綱があるが、市 HP での利用案内は確認できない。

表5-2. 東近江市

①就学前、②小中学生、③高校生等、④大学生等、⑤その他
①妊婦健康診査（多胎妊婦に一部追加助成） [ガイドブックp.21] 見守りおむつ宅配便（乳児おむつ等支給事業） [同p.23] 多胎児家庭サポート事業 [同]、新生児聴覚検査費用の助成 [同p.24] 児童手当（所得制限未満、所得制限以上 [特例給付月 5 千円]） [同p.25] ] 福祉医療費助成制度（乳幼児無料、小1～中3一部自己負担あり） [同p.26] 子育て相談（子育てコンシェルジュ） [同p.34]
①就学援助制度のご案内（チラシ・手続き） [教育委員会 学校教育課] <a href="http://www.city.higashiomori.shiga.jp/0000011417.html">http://www.city.higashiomori.shiga.jp/0000011417.html</a>
③ぜひ利用を 医学生奨学金 [2009年1月11日(日)第15235号   東近江・湖東 ニュース] <a href="http://www.shigahochi.co.jp/info.php?type=article&amp;id=A0000454">http://www.shigahochi.co.jp/info.php?type=article&amp;id=A0000454</a> 東近江市保育士等奨学金返還支援事業費補助金交付要綱 <a href="https://www.city.higashiomori.shiga.jp/cmsfiles/contents/0000013/13836/110_syogakukin.pdf">https://www.city.higashiomori.shiga.jp/cmsfiles/contents/0000013/13836/110_syogakukin.pdf</a>

### 5-3. 日野町

【人口 20,985 人・世帯数 8,594 世帯 [2022.12.1]、面積 118 km<sup>2</sup> / 第 2 期日野町子ども・子育て支援事業計画 2020-24】

外国語版『近江日野の暮らし』5 言語版（英語・韓国語・簡体中文・繁体中文・ポルトガル語）を発行しウェブ上にアップするとともに、市 HP において多言語翻訳機能の説明をしている。また、「日野町子育てガイドマップ」を出して、妊娠したら、赤ちゃんが生まれたら、仲間づくり・遊びのひろば、ファミリーサポートセンター、福祉医療費助成制度、手当・助成金など、の項目別に関連情報を整理掲載している。

①就学前に関して、妊婦健康診査費の公費助成、妊産婦相談（オンライン・訪問を含む）、新生児訪問（助産師・保健師）／赤ちゃん広場・おっぱい相談（助産師・保健師・管理栄養士）／こんにちは赤ちゃん訪問（民生委員・児童委員）、おもちゃ図書館（保健センターを会場に月 2 回、貸出あり）／日野町立図書館（おはなし会・託児サービス）、ファミリーサポートセンター／子ども食堂（町内 4 箇所）、サポートファイル（支援の必要な子の支援ファイル）、福祉医療費助成制度（乳幼児～中 3 無料）、児童育児一時金／児童手当などの案内がある。

②小中学生に関して、就学援助（入学準備金入学前支給を含む）の案内がある。③高校生等及び④大学生等に関して、日野町奨学金（無利子貸与：月額高校生等 1 万円以内、大学生等 2 万円以内）の案内がある。

表5-3. 日野町

①就学前、②小中学生、③高校生等、④大学生等、⑤その他
①妊婦健康診査費の公費助成 [ガイドブックp.1] 妊産婦相談（オンライン・訪問を含む） [同] 新生児訪問／赤ちゃん広場・おっぱい相談／こんにちは赤ちゃん相談 [同p.2] おもちゃ図書館／日野町立図書館（おはなし会・託児サービス） [同p.6] ファミリーサポートセンター／子ども食堂 [同p.7] サポートファイル（支援の必要な子） [同p.13] 福祉医療費助成制度（乳幼児～中 3 無料） [同p.14] 児童育児一時金／児童手当 [同p.16]
①就学援助費（入学準備金入学前支給を含む） [学校教育課 学校教育担当] <a href="https://www.town.shiga-hino.lg.jp/contents_detail.php?co=ser&amp;fmid=132">https://www.town.shiga-hino.lg.jp/contents_detail.php?co=ser&amp;fmid=132</a>
②③日野町奨学金の案内 [同] <a href="http://www.town.shiga-hino.lg.jp/cmsfiles/contents/0000000/131/R4.pdf">http://www.town.shiga-hino.lg.jp/cmsfiles/contents/0000000/131/R4.pdf</a>

### 5-4. 竜王町

【人口 11,595 人・世帯数 4,502 世帯 [2022.11.30]、面積 45 km<sup>2</sup> / 第 2 期竜王町子ども・子育て支援事業計画 2020-24】

竜王町子育て支援サイト「りゅうおうすくすくタウン」で関連情報を提供するとともに、両面 1 枚にコンパクトにまとめた一覧「りゅうすくナビ」（二次元コードで関連サイト表示）を作成している。

①就学前に関して、若者定住のための住まい補助金（最大 80 万円）、妊婦健康診査の助成、ハイリスク妊産婦・新生児援助事業（訪問指導）、福祉医療費助成制度（乳幼児～中 3 無料）、新生児聴覚検査の一



部助成、竜王町立図書館（ブックスタート、おはなし会、ブックトーク）、竜王町母子福祉年金・竜王町父子福祉年金（15歳未満：月3千円）、竜王町心身障害児福祉年金（20歳未満：月3千円）、ダイハツ竜の子ファミリー車提供制度（第2子以上、3年間無償提供）、軽自動車購入助成事業補助金（子育て世帯／高齢者運転者支援型）等の案内がある。

①小中学生に関して、地域の学校支援（地域学校協働本部・コミュニティスクール）、補助金（ヘルメット購入費用、英語検定受験料補助）の案内がある。

①小中学生、②高校生等及び③大学生等に関して、通学定期半額補助は、路線バス通学定期利用促進プロジェクトと銘打った取組みであり、町内の中学生・高校生・

大学生等を対象に①通学定期の半額補助、②夜間特別便（相乗りタクシー）のバス代替運行を行うものである。③大学生等に関して、滋賀県社会福祉協議会の保育士修学資金貸付制度（修学資金月額5万円以内、入学準備金20万円以内、就職準備金20万円以内など／返還免除あり）の案内が町HPにもある。

④その他に関して、竜王町における競技スポーツの水準向上及び地域振興を目的としたスポーツ各種大会出場激励金の交付制度がある。

表5-4. 竜王町

①就学前、①小中学生、②高校生等、③大学生等、④その他
①若者定住のための住まい補助金【建設計画課】 http://www.town.ryuoh.shiga.jp/life/gomi_seikatsu/reform.html 妊婦健康診査の助成、ハイリスク妊産婦・新生児援助事業【ガイドブックp.6】 福祉医療費助成制度（乳幼児～中3無料）、新生児聴覚検査の助成【同p.9】 竜王町立図書館（ブックスタート、おはなし会、ブックトーク）【同p.16】 竜王町母子福祉年金・竜王町父子福祉年金（15歳未満）【同p.26】 竜王町心身障害児福祉年金（20歳未満）【同p.27】 ダイハツ竜の子ファミリー車提供制度（第2子以上、3年間無償提供）【未来創造課】 http://ryu-suku.town.ryuoh.shiga.jp/news/2020_09tatsunoko_car/2020_09tatsunoko_car.html 軽自動車購入助成事業補助金（子育て世帯／高齢者運転者支援型）【商工観光課】 http://www.town.ryuoh.shiga.jp/life/nou_shoukou/minicar_jyosei.html
①地域の学校支援（地域学校協働本部・コミュニティスクール）【教育委員会】 http://ryu-suku.town.ryuoh.shiga.jp/manabu/school_support.html 補助金について（ヘルメット購入費用、英語検定受験料補助）【同】 http://ryu-suku.town.ryuoh.shiga.jp/manabu/jimushitsu/shoumei_hojyo/07shomei.pdf
①②③通学定期を半額補助します！【未来創造課】 http://www.town.ryuoh.shiga.jp/admin_news/2019_05bus_teiki/2020_05bus_teiki.html
③保育士修学資金貸付制度（2022年）【滋賀県社会福祉協議会】 https://fukushi.shiga.jp/ouen
④竜王町スポーツ各種大会出場激励金の交付制度【生涯学習課】 http://www.town.ryuoh.shiga.jp/life/sports/shoureikin.html

6. 湖東地域1市4町

6-1. 彦根市

【人口111,730人・世帯数50,024世帯 [2022.10.31]、面積197km<sup>2</sup>／彦根市子ども・若者プラン（第2期）2020-24】

「彦根市子育てガイドブック」（電子書籍版全34頁）を発行するとともに、ひこね子育て応援サイト「ひこ根っこ！」において目的別（赤ちゃんに会おうまで&出会えたら、子ども健康、手当・助成・支援、など）、年齢別（妊娠・出産、0歳、1～4歳、保育所・幼稚園・認定こども園、小学生以上）で関連情報を整理し提供している。

①就学前に関して、新生児聴覚検査費用の一部助成（上限3千円／初回検査のみ）、福祉医療費助成（乳幼児～小3無料、小4～中3入院）、病児・病後児保育（彦根市・愛荘町・豊郷町・甲良町・多賀町の概ね10歳未満児）などの案内がある。

①小中学生に関して、彦根市の就学援助制度には通学用自転車（1万円）・ヘルメット（2千円）代を含んでいる。③大学生等に関して、彦根市保育士等奨学金返済支援事業（採用後5年以内、年6万円上限）、移住・定住促進 奨学金返還支援補助金（市内3大学の卒業生で彦根市内に居住し勤務している者、2年間で最大24万円）、彦根市病院事業看護師等奨学金（月5万円、返還免除あり）の案内がある。

④その他として、企業も家庭も地域社会もみんな家族（ファミリー）のように「子育てしよう」という彦根市家庭教育協力企業協定制度（ひこふぁみ）の案内がある。

表6-1. 彦根市

①就学前、①小中学生、②高校生等、③大学生等、④その他
①新生児聴覚検査費用の一部助成について【福祉保健部 健康推進課】 https://www.city.hikone.lg.jp/kosodate_kyoiku/ninshin_shusan/2/5914.html 福祉医療費助成について【市民環境部 保険年金課 年金係】 https://www.city.hikone.lg.jp/kurashi/hoken_nenkin/6/7910.html 病児・病後児保育（彦根市・愛荘町・豊郷町・甲良町・多賀町）【子ども未来部 幼児課】 https://www.city.hikone.lg.jp/kosodate/kosodate_shien/2/2/11494.html
①就学援助制度（通学用自転車ヘルメット代を含む）【学校教育課】 https://www.city.hikone.lg.jp/kakuka/kyoiku_jinkai/2_1/2_3/2274.html
③彦根市保育士等奨学金返済支援事業について【子ども未来部 幼児課】 https://www.city.hikone.lg.jp/kakuka/kodomo_mirai/7/2_2/14805.html 移住・定住促進 奨学金返還支援補助金【企画振興部 企画課】 https://www.city.hikone.lg.jp/ijyu/shien/hojyokin/16258.html 彦根市病院事業看護師等奨学金について【彦根市立病院 看護部 事務局職員課】 http://www.municipal-hp.hikone.shiga.jp/recruit/0000000208.html
④彦根市家庭教育協力企業協定制度（ひこふぁみ）【生涯学習課】 https://www.city.hikone.lg.jp/kosodate_kyoiku/kyoiku/8/24/6568.html

6-2. 愛荘町（旧秦荘町、愛知川町）

【人口21,355人・世帯数8,431世帯 [2022.11.30]、面積38km<sup>2</sup>／第2期愛荘町子ども・子育て支援事業計

## 画 2020-24】

愛荘町子育て応援サイトには「年齢別に探す」（妊娠中、0～6歳、6～15歳、15～18歳、すべての方へ）、「目的別に探す」（妊娠がわかったら、赤ちゃんが生まれたら、子どもとの生活、はじめての幼稚園・保育園、学校ってこんなところ、等）のメニューがある。

①就学前に関して、ゆりかごタクシー（陣痛・破水時の産院までの安全輸送）、福祉医療費助成（乳幼児～中3無料／小1～中3の呼称はあんしん子育て医療費助成）、ブックスタート（4か月児健診、きらきらバースデイ [1歳] 時）などの案内がある。

①小中学生に関して就学援助制度のポルトガル語版もある。②高校生等に関して、高等学校等の就学支援についてと題して国や県、社会福祉協議会等の支援策を案内している。近江鉄道&路線バス通学定期券補助とは、中・高・大学生等を対象に購入費の20%を補助するものである。③大学生等に関して、愛荘町保育士等奨学金返還支援事業費補助金交付要綱がヒットするが、HPでの募集案内等は確認できない。

④その他に関して、地域支え愛ポイント制度（ボランティア登録をして活動するとポイントが付与され特典がある）、愛のりタクシー（予約型乗合タクシー／子ども・障がい者割引等あり）の案内がある。

表6-2. 愛荘町

①就学前、①小中学生、②高校生等、③大学生等、④その他
①ゆりかごタクシー [子ども支援課/滋賀県タクシー協会] https://www.town.aisho.shiga.jp/soshiki/kodomo/1/1/ninshin/2973.html 福祉医療費助成 [住民課/秦荘サービス室] https://www.town.aisho.shiga.jp/soshiki/juminka/1/2/3/869.html ブックスタート (4か月児健診、きらきらバースデイ) [子育て支援センター] https://www.town.aisho.shiga.jp/soshiki/kodomo/kosodatesien/aikko/aikko/3338.html
①就学援助制度 (日本語・ポルトガル語) [教育振興課] https://www.town.aisho.shiga.jp/soshiki/kyoiko/1/1/tetuduki/932.html あんしん子育て医療費助成 [住民課] https://www.town.aisho.shiga.jp/soshiki/kodomo/1/1/17/2980.html
②高等学校等の就学支援について [子ども支援課] https://www.town.aisho.shiga.jp/bamen/nyuen_nyugaku/1747.html
①②③近江鉄道&路線バスの通学定期券補助について [みらい創生課] https://www.town.aisho.shiga.jp/kurashi_tetsuzuki/kotsu/7297.html
③愛荘町保育士等奨学金返還支援事業費補助金交付要綱 [愛荘町] https://www.town.aisho.shiga.jp/section/reiki_honbun/r304RG00001325.html
④地域支え愛ポイント制度 [福祉課] https://www.town.aisho.shiga.jp/soshiki/fukushika/1/827.html 愛のりタクシー [みらい創生課] https://www.town.aisho.shiga.jp/soshiki/mirai/6/3/1/434.html

## 6-3. 豊郷町

【人口 7,219 人・世帯数 3,103 世帯 [2022.11.30]、面積 8 km<sup>2</sup> (滋賀県内で面積最小) / 第2期豊郷町子ども・子育て陽だまりプラン 2020-24】

市HPの「子育て・教育」において、妊娠・出産、子育て支援、子育て支援センター、幼稚園、保育園、小学校、中学校、等の別で関連情報を整理し提供している。

①就学前に関して、豊郷町結婚新生活支援事業（29歳以下上限 60 万円、39 歳以下上限 30 万円）、豊郷町特定不妊治療費等助成事業、豊郷町不育症治療費助成金、風しん予防接種の費用助成、滋賀県不安を抱える妊婦への分娩前ウイルス検査助成金、福祉医療費助成制度（乳幼児～高校生無料）の案内がある。

①小中学生に関して、就学援助費の案内がある。③大学生等に関して、「豊郷町で保育士として働く方を支援します!!」と題した支援（有資格者の再就職のための就職準備金上限 40 万円の貸付、勤務開始3年経過時に 10 万円支給、同4年経過時にさらに 10 万円支給）の案内がある。

④その他として、湖東エリア1市4町による湖東定住自立圏共生ビジョンの案内がある。

表6-3. 豊郷町

①就学前、①小中学生、②高校生等、③大学生等、④その他
①豊郷町結婚新生活支援事業について [住民生活課] https://www.town.toyosato.shiga.jp/0000002710.html 豊郷町特定不妊治療費等助成事業 [医療保険課] https://www.town.toyosato.shiga.jp/0000001356.html 豊郷町不育症治療費助成金のご案内 [同] https://www.town.toyosato.shiga.jp/0000001741.html 風しん予防接種の費用助成について [同] https://www.town.toyosato.shiga.jp/0000001632.html 滋賀県不安を抱える妊婦への分娩前ウイルス検査助成金のご案内 [同] https://www.town.toyosato.shiga.jp/0000002093.html 福祉医療費助成制度 (乳幼児～高校生無料) [保健福祉課] https://www.town.toyosato.shiga.jp/0000000529.html
①令和4年度要保護および準要保護児童生徒就学援助費の支給について [学校教育課] https://www.town.toyosato.shiga.jp/0000000756.html
③豊郷町で保育士として働く方を支援します!! [教育委員会 総務課] https://www.town.toyosato.shiga.jp/0000001924.html
④定住自立圏構想における湖東定住自立圏共生ビジョン [総務課] https://www.town.toyosato.shiga.jp/0000000528.html

## 6-4. 甲良町

【人口 6,604 人・世帯数 2,624 世帯 [2022.12.1]、面積 14 km<sup>2</sup> / 甲良町人権施策推進基本計画 2022-2031 (子どもを含む)、甲良町いじめ防止基本方針 2016、同一部改定 2018、子ども・子育て支援事業計画は未確認】

甲良町子育てサイト「キラキラこうら」(日本語に加えて多言語翻訳機能あり [韓国語・中文簡体・英語・ポルトガル語・スペイン語]) において子育て情報・イベント情報などを提供するとともに、子育て

アプリ「キラキラこうら」を運用している。

①就学前に関して、福祉医療費助成制度（乳幼児～中3無償）、子育て応援金・乳児おむつ等支給制度（子育て応援金 1人2万円の支給／1歳までを対象にコープしがの宅配員が甲良町見守りおむつお届け員として配達）、保育料の一部無償化（町立保育所の通う第2子半額・第3子無料）、幼稚園奨励費（入園料や保育料を減免する幼稚園設置者に対する補助）の案内がある。

①小中学生に関して、就学援助制度、学校給食費一部補助の案内がある。②高校生等に関して、医療費無料化を2022年度から高校生まで拡大したとの案内がある。

④その他として、路線バス代替の予約型乗合タクシー（愛のりタクシー）の案内がある。

表6-4. 甲良町

①就学前、②小中学生、③高校生等、④大学生等、⑤その他
①福祉医療費助成制度【住民課】 <a href="https://www.kirakira-koura.jp/topic/topic_detail/index/28.html">https://www.kirakira-koura.jp/topic/topic_detail/index/28.html</a> 【甲良町だけ！】「子育て応援金・乳児おむつ等」支給制度【子育て支援センター】 <a href="https://www.kirakira-koura.jp/topic/topic_detail/index/150.html">https://www.kirakira-koura.jp/topic/topic_detail/index/150.html</a> 保育料の一部無償化【教育委員会 教育総務係】 <a href="https://www.kirakira-koura.jp/topic/topic_detail/index/53.html">https://www.kirakira-koura.jp/topic/topic_detail/index/53.html</a> 幼稚園奨励費【同】 <a href="https://www.kirakira-koura.jp/topic/topic_detail/index/54.html">https://www.kirakira-koura.jp/topic/topic_detail/index/54.html</a> ①小・中学校の就学援助制度【同】 <a href="https://www.kirakira-koura.jp/topic/topic_detail/index/64.html">https://www.kirakira-koura.jp/topic/topic_detail/index/64.html</a> 学校給食費一部補助金制度【同】 <a href="https://www.kirakira-koura.jp/topic/topic_detail/index/65.html">https://www.kirakira-koura.jp/topic/topic_detail/index/65.html</a> ②医療費無料化を高校生世代まで拡大します。（新規事業）【住民人結課住民係】 <a href="https://www.kouratown.jp/cyonososhiki/jyuminka/jyuminkakari/kosodate/2247.html">https://www.kouratown.jp/cyonososhiki/jyuminka/jyuminkakari/kosodate/2247.html</a> 予約型乗合タクシー（愛のりタクシー）【企画監理課 企画調整係】 <a href="https://www.kouratown.jp/curashi/bamenkarasagasu/syusyokutaisyoku/1578613020846.html">https://www.kouratown.jp/curashi/bamenkarasagasu/syusyokutaisyoku/1578613020846.html</a>

## 6-5. 多賀町

【人口 7,467 人・世帯数 2,915 世帯 [2022.11.30]、面積 136 km<sup>2</sup>／多賀町子ども・子育て応援プラン 2020-24】

上記プランでは、「本町の将来の子ども人口は今後5年間、増加傾向で推移することが見込まれます」としている。子育てガイドブック等は確認できないが、市HPの「たがで子育て」などにおいて関連情報を提供している。

①就学前に関して、多賀町移住支援金（単身 60 万円、2人以上 100 万円）、多賀町結婚新生活支援補助金、多賀町次世代育成支援事業として出産奨励祝金（第3子5万円、第4子以降10万円）・育児用品購入助成（満2歳に達するまでの乳幼児を養育する児童手当受給者：紙おむつまたは粉ミルク月上限2千円）、福祉医療費助成（乳幼児～中3無料）等の案内がある。

①小中学生に関して、就学援助制度の中にオンライン学習通信費を含んでいる。②高校生等及び③大学生等に関して、多賀町育英資金奨学生募集（町内に3年以上居住者：月額高校生等7千円・大学生等1万4千円／認定者は町内のボランティア活動等に従事）の案内がある。

表6-5. 多賀町

①就学前、②小中学生、③高校生等、④大学生等、⑤その他
①多賀町移住支援金のお知らせ（単身60万円、2人以上100万円）【企画課】 <a href="https://www.town.taga.lg.jp/contents_detail.php?co=cat&amp;frmid=1304&amp;frmCd=3-2-0-0-0">https://www.town.taga.lg.jp/contents_detail.php?co=cat&amp;frmid=1304&amp;frmCd=3-2-0-0-0</a> 多賀町結婚新生活支援補助金のお知らせ【同】 <a href="https://www.town.taga.lg.jp/contents_detail.php?co=new&amp;frmid=1518">https://www.town.taga.lg.jp/contents_detail.php?co=new&amp;frmid=1518</a> 多賀町次世代育成支援事業（出産奨励祝金・育児用品購入助成）【福祉保健課】 <a href="https://www.town.taga.lg.jp/contents_detail.php?co=cat&amp;frmid=1411&amp;frmCd=1-7-6-0-0">https://www.town.taga.lg.jp/contents_detail.php?co=cat&amp;frmid=1411&amp;frmCd=1-7-6-0-0</a> 福祉医療費助成【税務住民課 保険年金係】 <a href="https://www.town.taga.lg.jp/contents_detail.php?frmid=135">https://www.town.taga.lg.jp/contents_detail.php?frmid=135</a> ①令和4年度就学援助制度について（オンライン学習通信費を含む）【学校教育課】 <a href="https://www.town.taga.lg.jp/contents_detail.php?co=cat&amp;frmid=1446&amp;frmCd=1-3-8-0-0">https://www.town.taga.lg.jp/contents_detail.php?co=cat&amp;frmid=1446&amp;frmCd=1-3-8-0-0</a> ②③多賀町育英資金奨学生募集のお知らせ【教育総務課】 <a href="https://mykoho.jp/article/滋賀県多賀町/広報たが-2022年4月号/">https://mykoho.jp/article/滋賀県多賀町/広報たが-2022年4月号/</a>

## 7. 湖北地域2市

### 7-1. 長浜市（旧長浜市、浅井町、びわ町、虎姫町、湖北町、高月町、木之本町、余呉町、西浅井町）

【人口 115,152 人・世帯数 47,346 世帯 [2022.12.1]、面積 681 km<sup>2</sup>／長浜市子どもを犯罪の被害から守る条例 2006、第2期子ども・子育て支援事業計画 2020-24】

子育て情報冊子「ながはま子育て応援ナビ」（PDF 版 全 64 頁）を出すとともに、子育て応援アプリ・サイト「ながまる キッズ!」を提供している。

①就学前に関して、結婚新生活支援事業（上限 30 万円／ともに 29 歳以下の場合は 60 万円）、新生児聴覚検査費用の一部助成、紙おむつ類専用ごみ指定袋の無料交付（3歳以下：年間 50 枚）、子育て世帯応援給付金（2004.4.2-2022.9.1 生まれの者に各 1 万円）、福祉医療費助成制度（マル福）／子ども医療費助成

表7-1. 長浜市

①就学前、②小中学生、③高校生等、④大学生等、⑤その他
①結婚新生活支援事業【政策デザイン課 ふるさと移住交流室】 <a href="https://www.city.nagahama.lg.jp/0000010127.html">https://www.city.nagahama.lg.jp/0000010127.html</a> 新生児聴覚検査費用の助成【健康推進課】 <a href="https://www.city.nagahama.lg.jp/000002744.html">https://www.city.nagahama.lg.jp/000002744.html</a> 『紙おむつ類専用ごみ指定袋』の無料交付【環境保全課】 <a href="https://www.city.nagahama.lg.jp/000002352.html">https://www.city.nagahama.lg.jp/000002352.html</a> 子育て世帯応援給付金のご案内【子育て支援課】 <a href="https://www.city.nagahama.lg.jp/0000011953.html">https://www.city.nagahama.lg.jp/0000011953.html</a> 福祉医療費助成制度（マル福）／子ども医療費助成【保険年金課】 <a href="https://www.city.nagahama.lg.jp/0000011251.html">https://www.city.nagahama.lg.jp/0000011251.html</a> ①令和4年度就学援助制度（多言語）【教育委員会 すこやか教育推進課】 <a href="https://www.city.nagahama.lg.jp/0000009558.html">https://www.city.nagahama.lg.jp/0000009558.html</a> 市民で支える小学校給食費補助金（多言語）【同】 <a href="https://www.city.nagahama.lg.jp/0000007948.html">https://www.city.nagahama.lg.jp/0000007948.html</a> ③長浜市保育士等奨学金返還支援金【同幼託課】 <a href="https://www.city.nagahama.lg.jp/0000002882.html">https://www.city.nagahama.lg.jp/0000002882.html</a>

(乳幼児～中3無料：2022.10から拡充)の案内がある。

①小中学生に関して、就学援助制度(多言語：英語・中国語・ポルトガル語・スペイン語・タガログ語)、市民で支える小学校給食費補助金(多言語)(月4千円、年4万4千円)の案内がある。③大学生等に関して、長浜市保育士等奨学金返還支援金(最大96万円)の案内がある。

## 7-2. 米原市(旧山東町、伊吹町、米原町、近江町)

【人口37,828人・世帯数14,873世帯[2022.12.1]、面積250km<sup>2</sup>／第2期米原市子ども・子育て支援事業計画2020-24】

「米原市子育て応援ガイド」(PDF版全34頁)を出すとともに、子育て応援サイト「まいハグ」を運営し目的別・年齢別・施設別に関連情報を整理し提供している。

①就学前に関して、米原市新幹線通勤者定期券等補助金(大都市勤務の若者世帯の移住やUIターンの促進：上限月2万円で24月限度)、米原市結婚新生活支援事業補助金(29歳以下60万円、39歳以下30万円)、ブックスタート(10か月児健診時)、福祉医療費助成制度(乳幼児～中3：入院・通院無料)、紙おむつ専用ごみ指定袋の無料交付(原則3歳以下：年間50枚)、保育料の軽減(0～3歳未満で国の無償化から外れた児[18歳未満のきょうだいの2人目以降]につき市独自の軽減措置を継続)の案内がある。

①小中学生に関して、就学援助制度にはオンライン学習通信費を含んでいる。③大学生等に関して、給付型奨学金制度(卒業後に米原市に定住する意思のある者：月3万円最長4年間)の案内がある。

④その他として、サル撃退グッズ無料貸し出し(サル被害対策用のスリングショット)の案内がある。

表7-2. 米原市

①就学前、②小中学生、③高校生等、④大学生等、⑤その他
⑥米原市新幹線通勤者定期券等補助金 [まち整備部 経済振興局 シティセールス課] <a href="https://www.city.maibara.lg.jp/shisei/plan/other/ijuteiju/17538.html">https://www.city.maibara.lg.jp/shisei/plan/other/ijuteiju/17538.html</a>
米原市結婚新生活支援事業補助金 [くらし支援部 こども未来局 子育て支援課] <a href="https://www.city.maibara.lg.jp/scene/wedding/sareru/17756.html">https://www.city.maibara.lg.jp/scene/wedding/sareru/17756.html</a>
ブックスタート [ガイドp.1]
福祉医療費助成制度(乳幼児・児童・生徒) [同p.22]
紙おむつ専用ごみ指定袋の無料交付 [同]
保育料について [同p.26]
①令和4年度就学援助制度(オンライン学習通信費を含む) [教育総務課] <a href="https://www.city.maibara.lg.jp/soshiki/kyoiku/kyoiku_somu/enjo/12576.html">https://www.city.maibara.lg.jp/soshiki/kyoiku/kyoiku_somu/enjo/12576.html</a>
③給付型奨学金制度の申請受付について [同] <a href="https://www.city.maibara.lg.jp/soshiki/kyoiku/kyoiku_somu/syougakukin/12575.html">https://www.city.maibara.lg.jp/soshiki/kyoiku/kyoiku_somu/syougakukin/12575.html</a>
④サル撃退グッズ無料貸し出し開始! [まち整備部 まち保全課] <a href="https://www.city.maibara.lg.jp/scene/zyuugai/17203.html">https://www.city.maibara.lg.jp/scene/zyuugai/17203.html</a>

## 8. 高島地域1市

### 8-1. 高島市(旧マキノ町、今津町、朽木村、安曇川町、高島町、新旭町)

【人口46,455人・世帯数20,787世帯[2022.11.30]、面積693km<sup>2</sup>／高島市子ども・子育て支援あくしょん・ぷらん2020-24】

高島市子育て応援サイト「たかしま結びと育ちの応援団」で結婚、妊娠、出産、子育てといった様々なシーンでの相談を受け付け、関連情報を提供するとともに、子育てアプリ「はぐっとナビたかしま」を運用している。

①就学前に関して、若者の住宅確保の支援制度、結婚新生活支援事業(29歳以下60万円、39歳以下30万円)、高島市妊婦健康診査費助成制度(基本受診券14枚、超音波・血液・子宮頸がん・B群溶結性レンサ球菌・クラジミアの検査受診券10枚)、はっぴー産後ケア事業/同ケアチケット(1歳未満の乳児の母親を対象に利用チケットを発行)、高島市在宅育児支援事業(1・2歳児対象月3万円)、福祉医療費助成制度(乳幼児～中3無料)、ブックスタート事業(ブックトーク・家読などを含む)、保育料は第1子から完全無料!(国政策+市独自施策)の案内がある。

②高校生等及び③大学生等に関して、高島市の3種の育英資金(奨学金)貸付制度の案内がある。

表8-1. 高島市

①就学前、②小中学生、③高校生等、④大学生等、⑤その他
⑥若者の住宅確保の支援制度 [市民生活部 市民協働課] <a href="http://www.city.takashima.lg.jp/www/contents/1402478999690/index.html">http://www.city.takashima.lg.jp/www/contents/1402478999690/index.html</a>
結婚新生活支援事業 [子ども未来部 子育て支援課] <a href="http://www.city.takashima.lg.jp/www/contents/1522216138722/index.html">http://www.city.takashima.lg.jp/www/contents/1522216138722/index.html</a>
高島市の妊婦健康診査費助成制度について [健康福祉部 健康推進課] <a href="http://www.city.takashima.lg.jp/www/contents/1484889001617/index.html">http://www.city.takashima.lg.jp/www/contents/1484889001617/index.html</a>
はっぴー産後ケア事業(はっぴー産後ケアチケット) [同] <a href="http://www.city.takashima.lg.jp/www/contents/1494221776089/index.html">http://www.city.takashima.lg.jp/www/contents/1494221776089/index.html</a>
高島市在宅育児支援事業 [子ども未来部 子育て支援課] <a href="http://www.city.takashima.lg.jp/www/contents/1625793245337/index.html">http://www.city.takashima.lg.jp/www/contents/1625793245337/index.html</a>
福祉医療費助成制度 [市民生活部 保険年金課] <a href="http://www.city.takashima.lg.jp/www/contents/1133936286034/index.html">http://www.city.takashima.lg.jp/www/contents/1133936286034/index.html</a>
ブックスタート事業/保育料は第1子から完全無料! [高島で暮らそう>子育て] <a href="https://move-takashima.jp/kosodate">https://move-takashima.jp/kosodate</a>
②③高島市の育英資金(奨学金)貸付制度について [教育総務部 教育総務課] <a href="http://www.city.takashima.shiga.jp/www/contents/1371437552824/index.html">http://www.city.takashima.shiga.jp/www/contents/1371437552824/index.html</a>

## おわりに：滋賀県下における教育費支援情報に関する広報・施策の特徴

### 1. 「切れ目ない支援」「重層的・相補的な支援」に係る事業・施策展開及び広報の特徴

「切れ目ない支援」の構築・展開に関わって、子ども・子育て支援法（平成 24 年法律第 65 号）は、第 4 章「地域子ども・子育て支援事業」の第 59 条において市町村が行うべき 13 事業を定めている。すなわち、①利用者支援事業、②延長保育事業、③実費徴収に係る補足給付を行う事業、④多様な事業者の参入促進・能力活用事業、⑤放課後児童健全育成事業、⑥子育て短期支援事業、⑦乳児家庭全戸訪問事業、⑧養育支援訪問事業・子どもを守る地域ネットワーク機能強化事業、⑨地域子育て支援拠点事業、⑩一時預かり事業、⑪病児保育事業、⑫子育て援助活動支援事業（ファミリー・サポート・センター事業）及び⑬妊婦健康診査である。各市町村は、地域のニーズ調査等に基づいて子ども・子育て支援事業計画（第 61 条、一期 5 年）を策定し、地域子ども・子育て支援事業に係る需要の見込みを踏まえて、提供体制を計画的に確保提供しなければならない。これに対して、国は、子ども・子育て支援のための施策を総合的に推進するための基本的な指針（基本指針）を定める（第 60 条）。そして、都道府県は、国の基本指針に即して、教育・保育及び地域子ども・子育て支援事業の提供体制の確保その他法律に基づく業務の円滑な実施に関する計画（都道府県子ども・子育て支援事業支援計画、一期 5 年）を定めることになる。滋賀県下の 19 市町においても、この 13 事業に関しては、第一期計画（2015-19）の実績を踏まえて、現在は第二期計画（2020-24）の実施・展開に入っている。これら基礎的・共通的な 13 事業については、市町独自と思われるものを掲げる形に留めている。

本稿で把握された滋賀県下における事業・施策展開及び広報の特徴は、以下のようである。

第一に、滋賀県の役割として、県下 19 市町の施策展開が可能な環境や条件を整える上で県が率先と調整を発揮していることが分かる。不妊特定治療支援事業（保険適用への円滑な移行に向けた経過措置）、新生児聴覚検査（マニュアルの作成・見直し改定）、滋賀県奨学資金（高校生等貸与）、滋賀県私立高等学校等特別修学補助金（授業料を減免する私学法人への補助）などが好例である。一方、医療費助成に関して滋賀県は乳幼児無償までであり、小中学生（高校生）への拡充は市町に委ねられた形に留まっている。

第二に、子育て情報の提供に関して、子育てガイドブックを出す（冊子体/PDF 版/電子書籍版）とともに、子育て情報サイトを設けたり、アプリで関連情報を配信する自治体がほとんどであった。

第三に、⑩就学前（乳幼児期）に関して、移住・定住支援、新婚生活応援、妊婦健康診査・歯科健診助成、多胎児支援、新生児聴覚検査・風疹予防接種費等の助成、出産祝金、ブックスタート等（ブックセカンド・ブックトーク）・おもちゃ図書館、ごみ袋無料支給、おむつ宅配便、保育料の軽減・無償化、子育て応援金・育児用品購入助成、ゆりかごタクシーなど様々に各市町で用意されていた。また、1970 年代からの乳幼児健診大津方式<sup>7)</sup>の蓄積を受けて乳幼児健診の土台に発達保障の志向が全県的に確認できる。

第四に、①小中学生（学齢期）に関して、オンライン学習通信費助成、卒業祝金、フリースクール利用料助成、通学定期代補助、給食費補助、子どもの家（学童保育）整備、子ども食堂・居場所づくり、英検受験・自転車・ヘルメット購入助成、学びの教室・学習支援教室整備などの案内がある。

第五に、②高校生等及び③大学生等（思春期・青年期）に関しては、通学定期代補助・夜間相乗りタクシー、給付型奨学金、貸与型奨学金、奨学金返還支援、特定職種修学資金（看護師・保育士・介護福祉士など）の提供などがある。

第六に、④その他に関して、ひとり親家庭支援、ヤングケアラー支援、スポーツ大会出場激励金、家庭教育協力企業協定、地域支え愛ポイント制度、愛のりタクシー、湖東定住自立圏共生ビジョンなどがある。

第七に、コロナ禍に関連して、妊婦分娩前ウイルス検査助成、学校給食費の時限的無償化などがあった。

前報（鳥取県調査）で指摘した「重層的・相補的な支援」について、鳥取県と同様に滋賀県においても圏域（エリア）や郡内における社会資源の共有活用、事業施策の類似性が確認できた。

2. 産後ケア事業に係る現状と課題

産後ケア事業<sup>(8)</sup>は、13の地域子ども・子育て支援事業のなかには含まれてはいない。しかし、滋賀県「淡海子ども・若者プラン 2020-24」にも位置づき、4か所に記述がある<sup>(9)</sup>。

そもそも「産後ケア事業」とは、母子保健法に基づき市町村が実施主体として行う産後ケア（身体回復支援、授乳指導・ケア、傾聴、育児指導、関係調整、連絡調整、情報提供）の事業をいい、2019年の母子保健法改正により、市町村の事業実施努力義務が法定された。2021年度の実施から対象は産後1年未満になった。短期入所型・通所型・居宅訪問型の種類があり、実施主体である市町村は、事業を病院・診療所・助産所に委託することができる。対象者は、産後に心身に不調又は育児不安その他特に支援が必要と認められる者であって、市町村のアセスメントで決定される。制度的には、市町村が助産所など適当な委託先を確保できるかどうか、希望者と利用者決定とのズレをいかに調整できるか、また1歳以降のサービスとの接続が課題として指摘しうる。費用負担の問題も重要である。

この産後ケア事業について、2022年12月時点で滋賀県及び県下19市町がどのように広報しているかを一覧にした（表9）。滋賀県の場合は県が研修や推進の役割を果たし、全市町が産後ケアを志向している。

中でも草津市の広報では、切れ目ない支援を強く意識して「草津市版ネウボラ<sup>(10)</sup>」イメージ図（図2）として妊娠前・妊娠期・出産・産後・子育て期に

表9. 滋賀県及び19市町における産後ケア事業に係る広報一覧

No.	自治体名	案内資料等	URL
1	滋賀県	賀県産後ケア事業実施要綱	<a href="https://www.city.nagahama.lg.jp/cmsfiles/contents/0000002/2102/20160516_191952.pdf">https://www.city.nagahama.lg.jp/cmsfiles/contents/0000002/2102/20160516_191952.pdf</a>
2-1.	大津市	大津市産後ケア事業について チラシ	<a href="https://www.city.otsu.lg.jp/soshiki/021/1402/g/ninshin/40899.html">https://www.city.otsu.lg.jp/soshiki/021/1402/g/ninshin/40899.html</a> <a href="https://www.city.otsu.lg.jp/material/files/group/6/sangochirasi.pdf">https://www.city.otsu.lg.jp/material/files/group/6/sangochirasi.pdf</a>
3-1.	草津市	草津市産後ケア事業 チラシ	<a href="https://www.city.kusatsu.shiga.jp/kosodate/ninshinshusan/kusatsusanpocare.html">https://www.city.kusatsu.shiga.jp/kosodate/ninshinshusan/kusatsusanpocare.html</a> <a href="https://www.city.kusatsu.shiga.jp/kosodate/ninshinshusan/kusatsusanpocare_files/RSsangokea.pdf">https://www.city.kusatsu.shiga.jp/kosodate/ninshinshusan/kusatsusanpocare_files/RSsangokea.pdf</a>
3-2.	守山市	産後ケア事業のご案内 チラシ	<a href="https://www.city.moriyama.lg.jp/sukoyaka/sanngokea.html">https://www.city.moriyama.lg.jp/sukoyaka/sanngokea.html</a> <a href="https://www.city.moriyama.lg.jp/sukoyaka/documents/sangokeahoumonnari.pdf">https://www.city.moriyama.lg.jp/sukoyaka/documents/sangokeahoumonnari.pdf</a>
3-3.	栗東市	栗東市産後ケア事業 チラシ	<a href="https://www.city.ritto.lg.jp/soshiki/kenkofukushi/kenko/gpumun/ninshinshusan/6647.html">https://www.city.ritto.lg.jp/soshiki/kenkofukushi/kenko/gpumun/ninshinshusan/6647.html</a> <a href="https://www.city.ritto.lg.jp/material/files/group/28/20210401.pdf">https://www.city.ritto.lg.jp/material/files/group/28/20210401.pdf</a>
3-4.	野洲市	野洲市産後ケア事業のご案内	<a href="https://www.city.yasu.lg.jp/kenko/boshi/1457487520172.html">https://www.city.yasu.lg.jp/kenko/boshi/1457487520172.html</a>
4-1.	甲賀市	甲賀市産後ケア事業実施要綱	<a href="http://reiki.city.koka.lg.jp/reiki_int/reiki_honbun/r055R00001604.html">http://reiki.city.koka.lg.jp/reiki_int/reiki_honbun/r055R00001604.html</a>
4-2.	湖南市	湖南市産後ケア事業実施要綱	<a href="https://www.city.shiga-konan.lg.jp/section/reiki_int/reiki_honbun/r041R00001371.html">https://www.city.shiga-konan.lg.jp/section/reiki_int/reiki_honbun/r041R00001371.html</a>
5-1.	近江八幡市	産後ケア事業 チラシ	<a href="https://www.city.omihachiman.lg.jp/material/files/group/165/anna2212.pdf">https://www.city.omihachiman.lg.jp/material/files/group/165/anna2212.pdf</a>
5-2.	東近江市	出産後1年未満のお母さんの育児をサポートします	<a href="https://www.city.higashiomi.shiga.jp/0000014457.html">https://www.city.higashiomi.shiga.jp/0000014457.html</a>
5-3.	日野町	出産後のお母さんのケア、育児をサポートする日野町産後ケア事業を開始します	<a href="https://www.town.shiga-hino.lg.jp/cmsfiles/contents/0000006/6476/12-13.pdf">https://www.town.shiga-hino.lg.jp/cmsfiles/contents/0000006/6476/12-13.pdf</a>
5-4.	竜王町	竜王版ネウボラ 産後ケア事業	<a href="http://ryu-suku.town.ryuoh.shiga.jp/hagukumu/neuvola.html">http://ryu-suku.town.ryuoh.shiga.jp/hagukumu/neuvola.html</a> <a href="https://www.city.hikone.lg.jp/kakuka/fukushi_hoken/4/3/3/2/2905.html">https://www.city.hikone.lg.jp/kakuka/fukushi_hoken/4/3/3/2/2905.html</a>
6-1.	彦根市	チラシ・利用案内	<a href="https://www.city.hikone.lg.jp/material/files/group/45/sanngo.pdf">https://www.city.hikone.lg.jp/material/files/group/45/sanngo.pdf</a> <a href="https://www.city.hikone.lg.jp/material/files/group/45/sanngonaiyou.pdf">https://www.city.hikone.lg.jp/material/files/group/45/sanngonaiyou.pdf</a>
6-2.	愛荘町	愛荘町産後ケア事業実施要綱	<a href="https://www.town.aisho.shiga.jp/section/reiki_honbun/r304R00001224.html">https://www.town.aisho.shiga.jp/section/reiki_honbun/r304R00001224.html</a>
6-3.	豊郷町	産後ママはつと事業 チラシ	<a href="https://www.town.toyosato.shiga.jp/000000203.html">https://www.town.toyosato.shiga.jp/000000203.html</a> <a href="https://www.town.toyosato.shiga.jp/cmsfiles/contents/0000000/203/sanngo.pdf">https://www.town.toyosato.shiga.jp/cmsfiles/contents/0000000/203/sanngo.pdf</a>
6-4.	甲良町	甲良町産後ケア事業 チラシ	<a href="https://www.kirakira-koura.jp/topic/topic_detail/index/149.html">https://www.kirakira-koura.jp/topic/topic_detail/index/149.html</a> <a href="https://www.kirakira-koura.jp/cider_doc_download/download?file_id=389&amp;name=0">https://www.kirakira-koura.jp/cider_doc_download/download?file_id=389&amp;name=0</a>
6-5.	多賀町	産後ケア事業がはじまりました 広報たが2018.9 p.8	<a href="https://www.town.taga.lg.jp/cmsfiles/contents/0000000/35/853.pdf">https://www.town.taga.lg.jp/cmsfiles/contents/0000000/35/853.pdf</a>
7-1.	長浜市	長浜市産後ケア事業 チラシ・事業所案内	<a href="https://www.city.nagahama.lg.jp/0000002238.html">https://www.city.nagahama.lg.jp/0000002238.html</a> <a href="https://www.city.nagahama.lg.jp/cmsfiles/contents/0000002/2238/chirashi.pdf">https://www.city.nagahama.lg.jp/cmsfiles/contents/0000002/2238/chirashi.pdf</a> <a href="https://www.city.nagahama.lg.jp/cmsfiles/contents/0000002/2238/chirashira.pdf">https://www.city.nagahama.lg.jp/cmsfiles/contents/0000002/2238/chirashira.pdf</a>
7-2.	米原市	あなたの子育てを応援します 米原市産後ケア事業	<a href="https://www.city.maibara.lg.jp/soshiki/kenko_fukushi/kenko_dukuni/boshi/17904.html">https://www.city.maibara.lg.jp/soshiki/kenko_fukushi/kenko_dukuni/boshi/17904.html</a>
8-1.	高島市	はっぴー産後ケア事業	<a href="http://www.city.takashima.lg.jp/www/contents/1494221776089/index.htm">http://www.city.takashima.lg.jp/www/contents/1494221776089/index.htm</a>

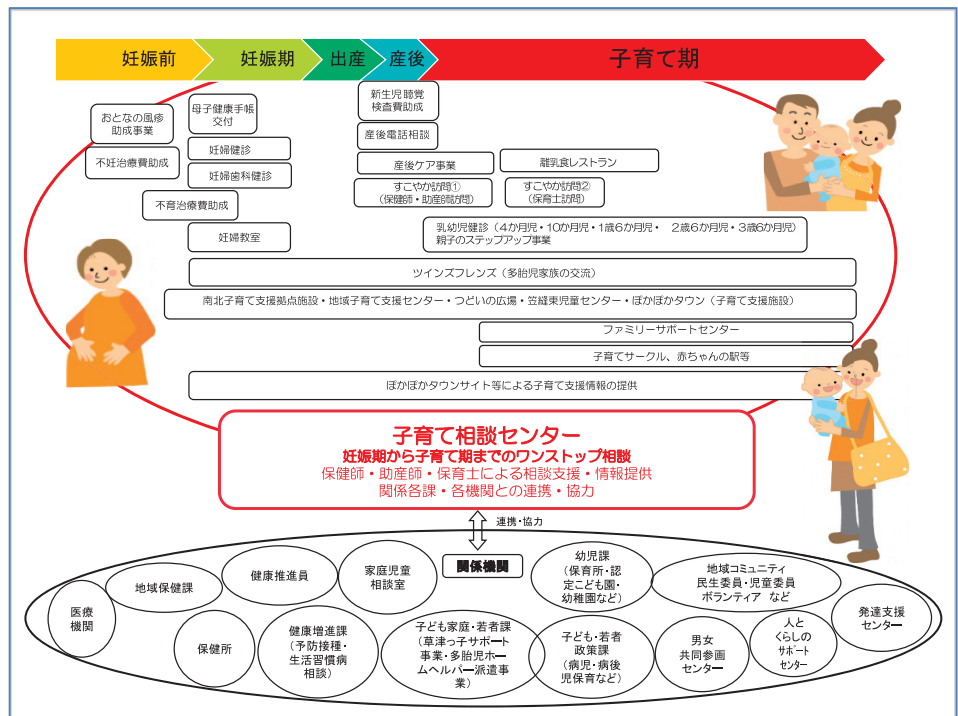


図2. 草津市版ネウボラ（産後ケア事業を含む）イメージ図

わたる各種のサービスを見やすく一覧にしている。草津市の産後ケア事業は、草津・栗東・守山市で助産師会や産科医会に委託する形を採っており、国のガイドラインにある内のデイケアは実施せず、医療機関への宿泊サービスと助産師の自宅訪問サービスの2種類が行われており、子育て相談センター（相談・支援係）が窓口となっている。対象となった場合、利用料金は宿泊サービス（1泊2日〔医療機関に入室して24時間以内〕）が9,600円、訪問サービス（90分程度）1回が2,100円であり（宿泊サービス、訪問サービスをあわせて7日〔回〕以内）、生活保護世帯・市民税非課税世帯には利用料金の減免制度がある。対象期間は産後4か月未満であり、1歳まで延長することは全国の他市町村同様に、今後の課題となっている。草津市では、利用家庭の情報は子育て相談センターに集約し、全戸を対象としたすこやか訪問①（保健師・助産師訪問）及び7か月頃実施されるすこやか訪問②（保育士／保育士が訪問する試みは全国的に見てもユニーク）での支援に繋げる工夫が行われている。

### 註

- (1) 渡部（君和田）容子（2022）教育費支援情報に関する自治体の広報のあり方（JSPS 19K02465「子育て・教育の地域共同システムの在り方と漸進的無償化に係る自治体総合施策の研究」研究成果報告書）、1-72、近畿大学学術情報リポジトリ [https://kindai.repo.nii.ac.jp/index.php?action=pages\\_view\\_main&active\\_action=repository\\_view\\_main\\_item\\_snippet&index\\_id=4754&pn=1&count=20&order=17&lang=japanese&page\\_id=13&block\\_id=21](https://kindai.repo.nii.ac.jp/index.php?action=pages_view_main&active_action=repository_view_main_item_snippet&index_id=4754&pn=1&count=20&order=17&lang=japanese&page_id=13&block_id=21)。
- (2) 渡部昭男（2020）大阪府及び府下43市町村における教育費支援情報に係る広報のあり方、教育科学論集(25) 23-36、<https://doi.org/10.24546/81013313>。
- (3) 渡部（君和田）容子、渡部昭男（2022）鳥取県及び県下19市町村における教育費支援情報に係る広報のあり方—漸進的無償化に係る自治体総合施策の研究(5)—、近畿大学生物理工学部紀要(48)13-28、<http://id.nii.ac.jp/1391/00022769/>。
- (4) 地方公共団体情報システム機構 HP の「滋賀県」より転載 [https://www.j-lis.go.jp/spd/map-search/kinki/cms\\_164869146.html](https://www.j-lis.go.jp/spd/map-search/kinki/cms_164869146.html)。
- (5) 滋賀県 HP の「県内の市町一覧」<https://www.pref.shiga.lg.jp/kensei/gaiyou/shicyou/20959.html>、厚生労働省 HP の「保健所管轄区域案内 滋賀県」[https://www.mhlw.go.jp/bunya/kenkou/hokenjo/h\\_25.html](https://www.mhlw.go.jp/bunya/kenkou/hokenjo/h_25.html)。他には、7つを大津、草津・湖南、甲賀・信楽、近江八幡・東近江、彦根・湖東、長浜・湖北、高島・湖西のエリアと呼称している資料もある（しがトコ〔滋賀のええトコ〕エリア別にみる滋賀県 <https://shigatoco.com/map/>）。（いずれも2022.11.19閲覧）。
- (6) 自治体の基本情報として各 HP 情報から【人口・世帯数〔年月日現在〕、面積（小数点以下四捨五入）／子どもの権利関連、子ども・子育て支援事業計画関連】を掲げた。
- (7) 稲沢潤子（1981）涙より美しいもの：大津方式にみる障害児の発達、ぶどう社、田中杉恵（1990）発達診断と大津方式、青木書店、などに詳しい。
- (8) 渡部（君和田）容子（2020）産後ケア事業と自治体施策、日本教育学会第81回大会発表要旨集録 334-335、参照。
- (9) 滋賀県「淡海子ども・若者プラン」<https://www.pref.shiga.lg.jp/file/attachment/5238487.pdf> の p.63（妊娠期からの切れ目ない支援体制の整備）、p.94（母子健康施策を通じた虐待予防等の推進）、p.95（p.63の再掲）、p.124（産後ケア事業の数値目標：現状—平成30年度実績15市町→目標—令和6年度全市町）（2022.12.17閲覧）。
- (10) 草津市「草津市版ネウボラ（イメージ図）」<https://www.city.kusatsu.shiga.jp/kosodate/kosodatesodan/neuvola.html>（2022.12.17閲覧）。

## 英文抄録

How to publicize various information of educational expenses support  
in Shiga Prefecture and its 19 local governments:  
The sixth report of the study on local government comprehensive policy  
for the progressive introduction of free education

Yoko WATANABE(Kimiwada)<sup>1</sup> and Akio WATANABE<sup>2</sup>

With the aim of advancing the study of issues for comprehensive municipal measures for gradual free education based on the current situation and characteristics of each prefecture, this paper examined publicity and measures related to information on support for education costs in Shiga Prefecture and 19 cities and towns.

As a result, the following seven characteristics were identified.

1. Shiga Prefecture played a leading and coordinating role in creating the environment and conditions that enabled the 19 cities and towns to develop measures;
2. The publication of guidebooks and distribution using SNS for providing childcare information;
3. At the pre-school stage, there are unique measures such as free childcare fees and family childcare support, etc.;
4. At the compulsory education stage, there are subsidies for school lunch fees and learning and after-school support, etc.;
5. At the stage of high school and university students, there are scholarships (benefit and loan) and scholarship repayment support programmes, etc.;
6. As support for regional development, there are securing means of local transport and the regional plan of independent symbiosis, etc.;
7. With regard to relief measures for the COVID-19, support of virus tests for pregnant women and temporary free school lunch fees in relation can be seen.

In addition, in relation to 'seamless support' and 'multilayered and complementary support', firstly, the development of original measures based on the 13 projects of the Regional Child and Child Care Support Services, and secondly, the case of postnatal care services, was considered.

Key words: Shiga Prefecture and its 19 local governments, support for education expenses, public information, local government comprehensive policy, progressive introduction of free education, seamless support, multilayered and complementary support, regional child and childcare support projects, postnatal care projects

---

Received 18 December 2022, Accepted 16 February 2023.

This work was supported by Strategic Research 2022 of Faculty of Biology-Oriented Science and Technology, Kindai University, and JSPS KAKENHI Grant Number 19K02465(Yoko Watanabe), JSPS 19K02864/22K02702(Akio Watanabe).

1. Specially Appointed Professor, General Education Division, Faculty of Biology-Oriented Science and Technology, Kindai University, Wakayama 649-6493, Japan
2. Visiting Professor Emeritus, Graduate School of Human Development and Environment, Kobe University, Hyogo 657-8501, Japan